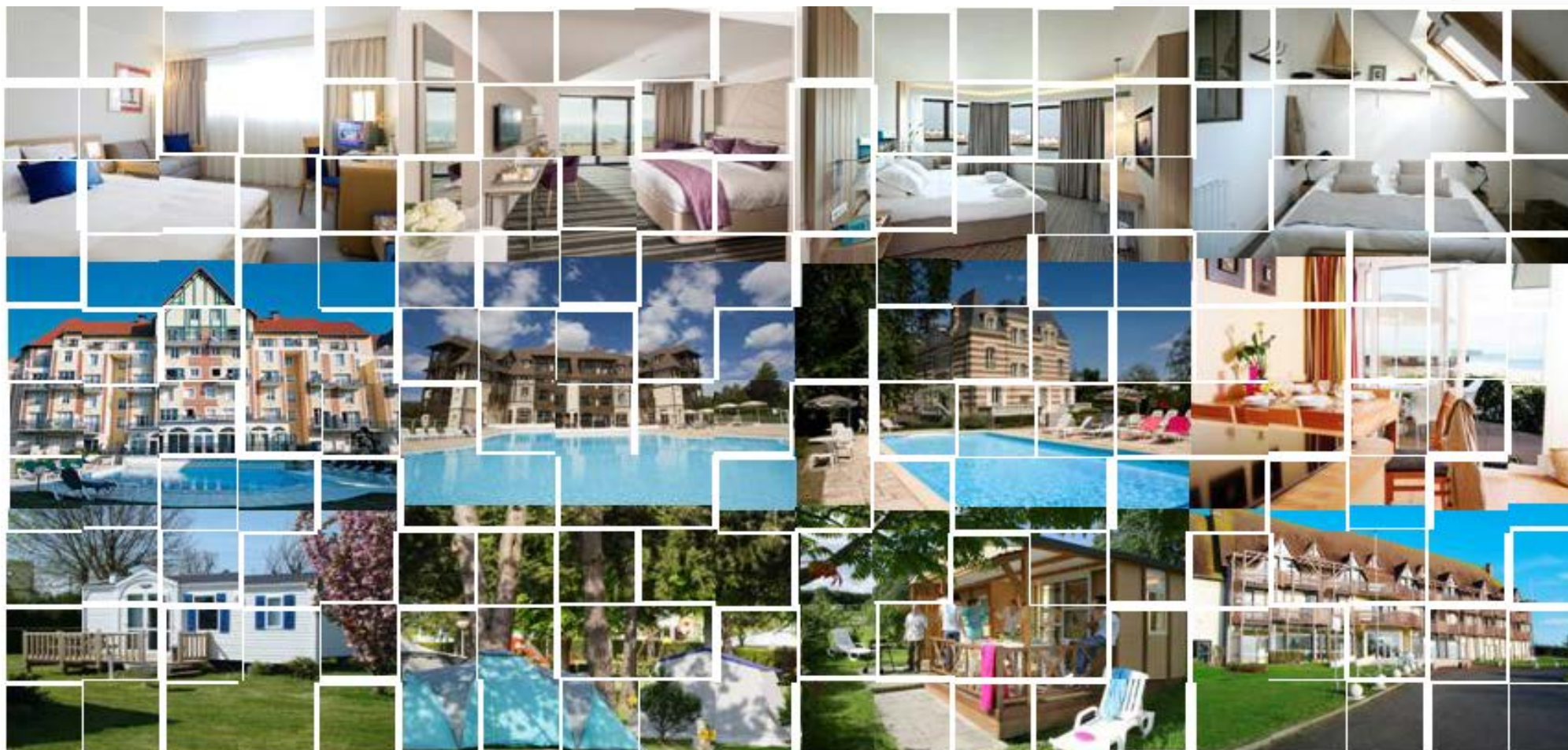


LES HEBERGEMENTS TOURISTIQUES DU CALVADOS :

Offre et fréquentation au 01.01.2016



Calvados Tourisme - 8, rue Renoir - 14054 Caen cedex 4
Tél. 02 31 27 90 30 - Fax. 02 31 27 90 35
www.calvados-tourisme.com - tourisme@calvados.fr
Contact : Fabien ELINEAU - fabien.elineau@calvados.fr



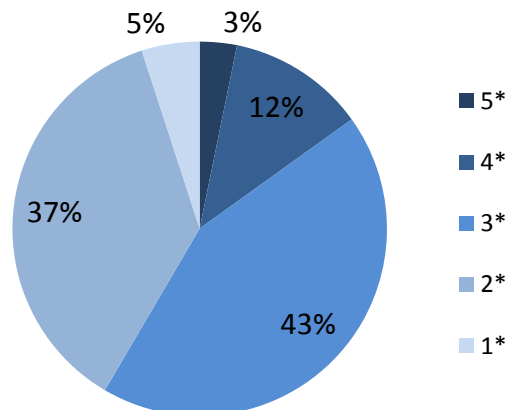
Offre en hébergements touristiques du Calvados au 01.01.2016

	5*	4*	3*	2*	1*	Total hôtels Classés NN	Hôtels classés AN*	Total hôtels
Nb hôtels	7	26	95	80	11	219	49	268
Nb chambres	799	1 671	3 739	2 163	624	8 996	889	9 885
Nb lits	1 598	3 342	7 478	4 326	1 248	17 992	1 778	19 770

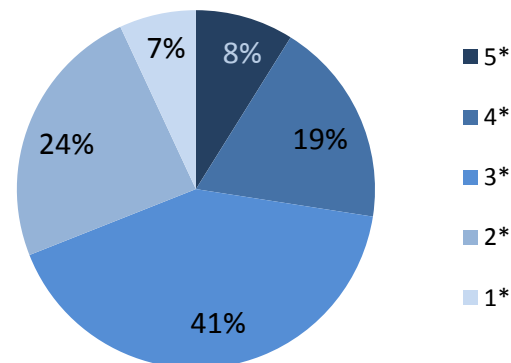
* Hôtels classés anciennes normes, non reclassés NN et toujours en activité

- Au 1^{er} janvier 2016 le Calvados comptait **219 hôtels classés NN**.
- A ce chiffre, il convient d'ajouter 49 hôtels classés anciennes normes mais non reclassés NN.
- Au total, le Calvados compte **268 hôtels** (9 885 chambres et 19 770 lits).

Classement par établissements



Classement par chambres



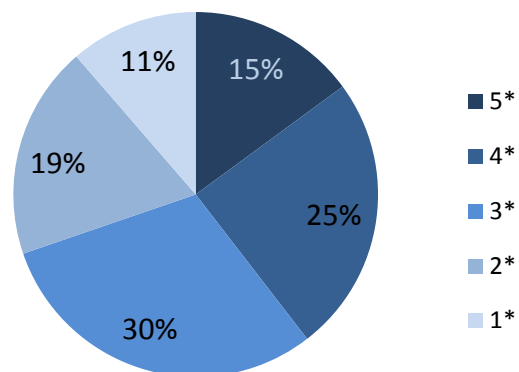
- Les hôtels reclassés NN constituent **82% du parc** (91% des chambres).
- Les établissements 3* sont majoritaires.
- Plus d'un hôtel classé NN sur deux a obtenu un classement supérieur au précédent.

- L'hôtellerie de chaîne représente 1/4 du parc en nombre d'établissements et 51% en nombre de chambres.
- Les capacités des hôtels de chaîne sont nettement supérieures à celles des indépendants.
- Le taux de reclassement est également plus important dans l'hôtellerie de chaîne : 94% contre 78% pour les indépendants.
- 70% de l'hôtellerie de chaîne est classée 3* ou plus contre 68% chez les indépendants.

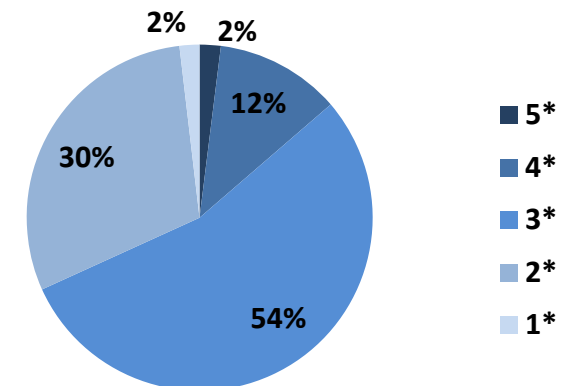
	Nb hôtels	Chambres	Nb moyen de chambres
Hôtels de chaîne classés NN	61	4 795	79
Hôtels de chaîne non classés NN*	4	231	58
TOTAL hôtels de chaîne	65	5 026	77
Hôtels indépendants classés NN	158	4 201	27
Hôtels indépendants non classés NN*	45	658	15
TOTAL hôtels indépendants	203	4 859	24

* Y compris hôtels de chaîne dits « économiques » non classés

**Classement
hôtels de
chaîne
(nbre de chbres)**



**Classement
hôtels
indépendants
(nbre de chbres)**



	5*	4*	3*	2*	1*	Total hôtels Classés NN		Hôtels classés AN*		Total hôtels	Total chambres
						hôtels	chambres	hôtels	chambres		
Bessin	1	5	20	11	2	39	1 211	9	122	48	1 333
Bocage	0	0	4	3	0	7	147	2	41	9	188
Caen et environs	1	5	14	20	2	45	2 499	10	323	55	2 822
Côte de Nacre	0	1	3	8	0	12	370	4	81	16	451
Côte Fleurie	5	14	39	28	0	88	3 911	13	197	101	4 108
Pays d'Auge	0	1	10	9	2	22	738	6	72	28	810
Pays Sud Calvados	0	0	5	1	0	6	120	5	53	11	173

* Hôtels classés anciennes normes, non reclassés NN et toujours en activité et hôtels de chaîne dits « économiques » non classés

Côte de Nacre :

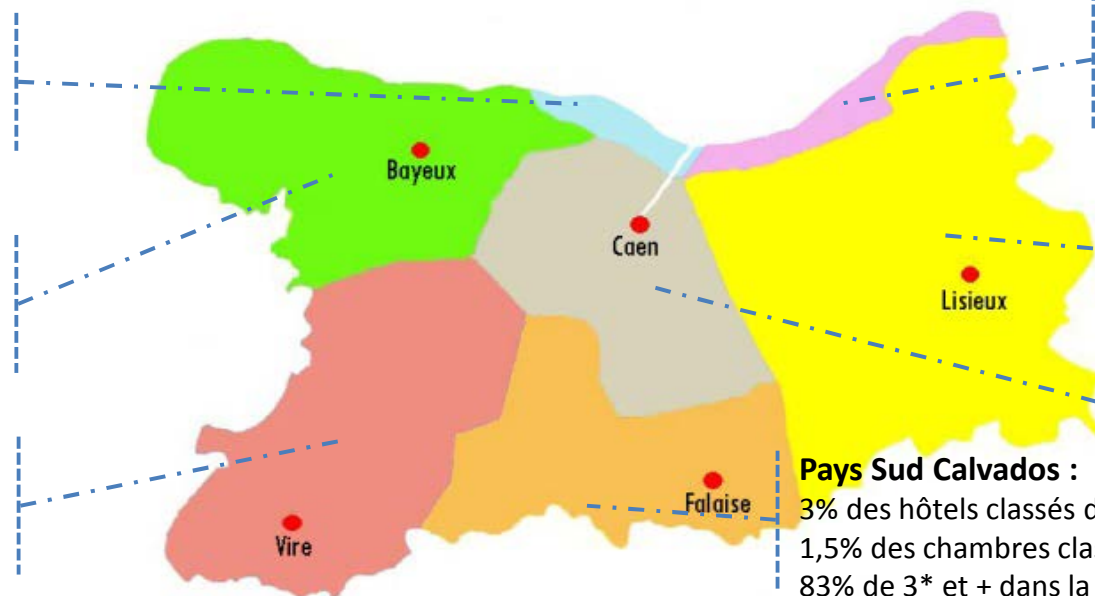
5,5% des hôtels classés du dépt
4% des chambres classées
33% de 3* et + dans la zone

Bessin :

18% des hôtels classés du dépt
13,5% des chambres classées
67% de 3* et + dans la zone

Bocage :

3% des hôtels classés du dépt
1,5% des chambres classées
57% de 3* et + dans la zone



Côte Fleurie :

40% des hôtels classés du dépt
43,5% des chambres classées
66% de 3* et + dans la zone

Pays d'Auge :

10% des hôtels classés du dépt
8% des chambres classées
50% de 3* et + dans la zone

Caen :

20,5% des hôtels classés du dépt
28% des chambres classées
44% de 3* et + dans la zone

Pays Sud Calvados :

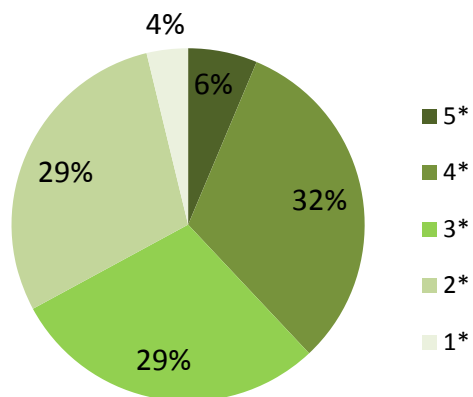
3% des hôtels classés du dépt
1,5% des chambres classées
83% de 3* et + dans la zone

	5*	4*	3*	2*	1*	Total campings Classés NN	Campings classés AN*	PRL	Aires naturelles	Autres campings	Total Plein Air
Nb campings	5	25	23	23	3	79	10	4	15	3	111
Nb emplacements	1 827	5 324	3 490	2 652	128	13 421	424	645	337	18	14 845
Nb lits	6 761	20 042	12 461	9 013	479	48 756	1 397	2 592	1 021	54	53 820

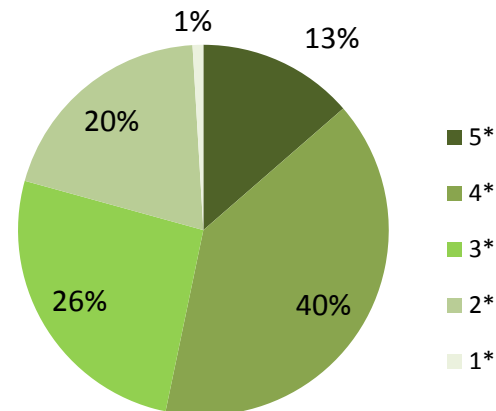
* Campings classés anciennes normes, non reclassés NN et toujours en activité

Rappel : un emplacement nu = 3 lits et un emplacement locatif = 4 lits

Classement par établissements



Classement par emplacements

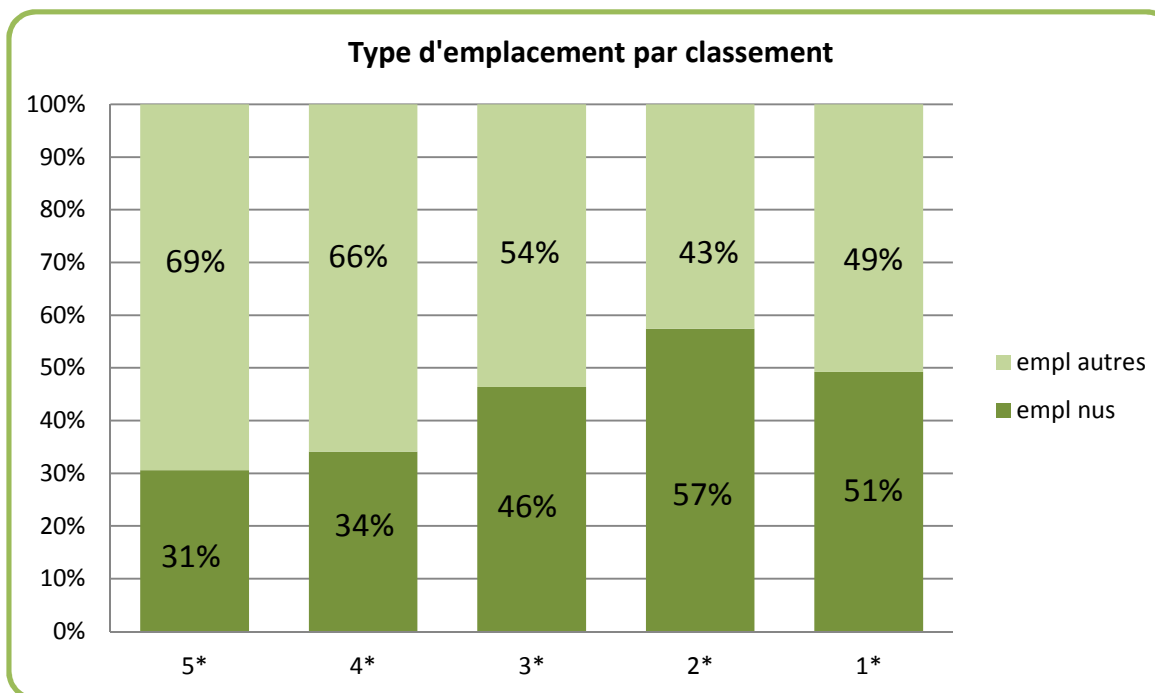


- Au 1^{er} janvier 2016, le Calvados comptait **79 campings classés NN**.
- A ce chiffre, il convient d'ajouter 10 campings classés anciennes normes mais non reclassés NN, 4 PRL, 15 aires naturelles et 3 campings ruraux.
- **Au total, le Calvados compte 111 campings (14 845 emplacements et 53 820 lits).**

- L'hôtellerie de plein air n'évolue pas ou très peu en nombre de terrains classés mais tend à s'améliorer sur le plan qualitatif. Ainsi les établissements classés 3 étoiles et plus représentent désormais près de 80% du parc.
- Devant la forte progression ces dernières années des résidences mobile de loisir (mobil-home) et de l'habitation légère de loisir, les emplacements nus sont devenus minoritaires dans le département (42% du total des empl.).
- Emplacements autres = 73% résidentiels et 27% locatifs.
- Plus un établissement a un classement élevé et plus la part des emplacements nus est faible.
- La diversification de l'offre camping, se traduisant par la poussée des emplacements locatifs et résidentiels, émane principalement du secteur privé. Celui-ci augmentant constamment, la part des campings municipaux (et municipaux concédés) n'est plus que de 25%.
- La zone littorale concentre 69% de l'offre départementale.

	5*	4*	3*	2*	1*	Total campings Classés NN
Emplacements nus	559	1 815	1 619	1 523	128	5 579
Autres emplacements**	1 268	3 509	1 871	1 129	65	7 842

** Autres emplacements = empl. locatifs et résidentiels



	5*	4*	3*	2*	1*	Total campings Classés NN		Campings classés AN* et autres		Total établ. Plein Air	Total empl. Plein Air
						Campings	Empl.	Campings	Empl.		
Bessin	0	8	7	6	2	23	3 290	10	205	33	3 495
Bocage	0	0	0	2	0	2	90	4	140	6	230
Caen et environs	0	2	1	0	0	3	589	1	6	4	595
Côte de Nacre	2	3	4	5	0	14	3 021	3	139	17	3 160
Côte Fleurie	3	9	5	7	1	25	5 031	5	675	30	5 706
Pays d'Auge	0	3	4	1	0	8	1 100	7	219	15	1 319
Pays Sud Calvados	0	0	2	2	0	4	300	2	40	6	340

* Campings classés anciennes normes, non reclassés NN et toujours en activité + PRL + Aires naturelles + autres campings

Côte de Nacre :

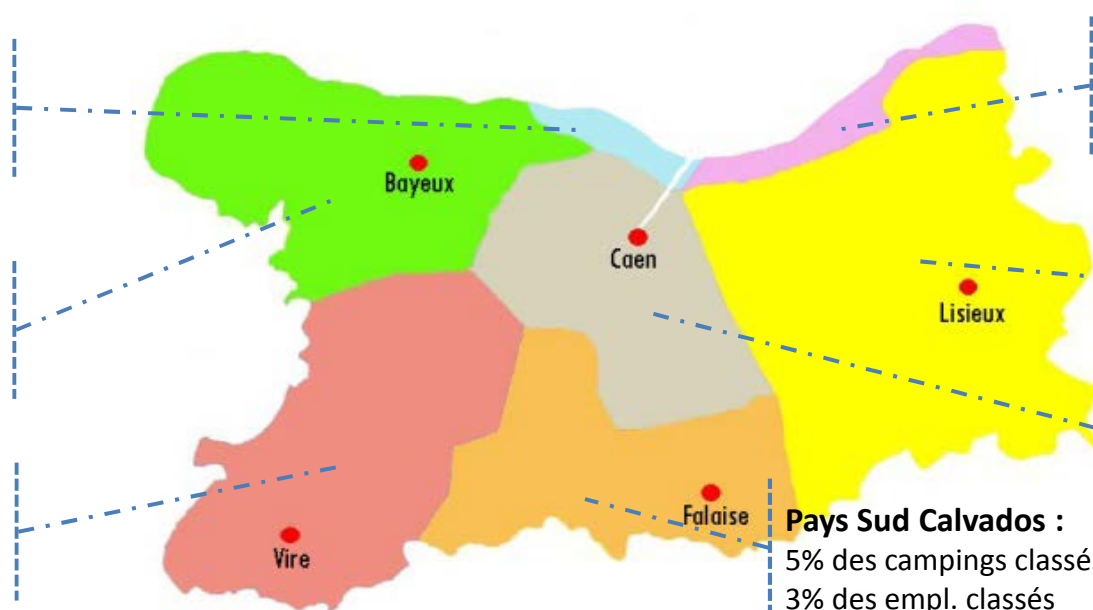
18% des campings classés du dépt
22,5% des empl. classés
64% de 3* et + dans la zone

Bessin :

29% des campings classés du dépt
24,5% des empl. classés
65% de 3* et + dans la zone

Bocage :

2,5% des campings classés du dépt
0,5% des empl. classés



Côte Fleurie :

32% des campings classés du dépt
37% des empl. classés
68% de 3* et + dans la zone

Pays d'Auge :

10% des campings classés du dépt
8% des empl. classés
87% de 3* et + dans la zone

Caen :

3,5% des campings classés du dépt
4,5% des empl. classés
100% de 3* et + dans la zone

Pays Sud Calvados :

5% des campings classés du dépt
3% des empl. classés

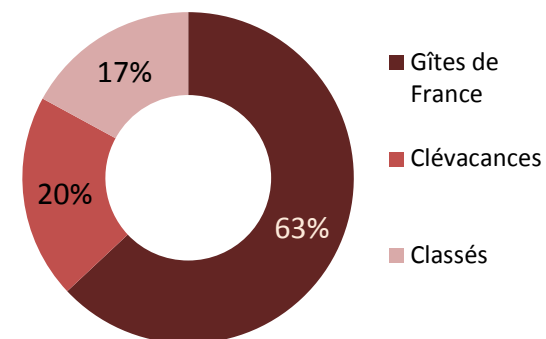
	Gîtes de France	Clévacances	Meublés classés*	Total meublés
Nb meublés	1 145	362	310	1 817
Nb lits	6 170	1 453	1 386	9 009

* meublés classés NN et meublés classés anciennes normes en validité (< 5 ans)

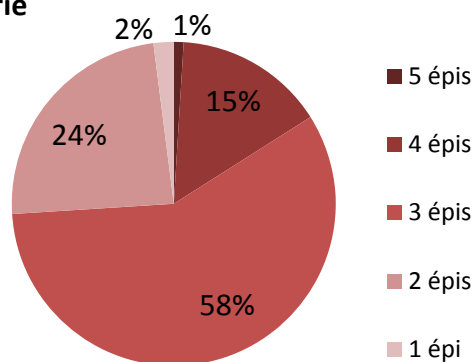
- Plus d'un meublé sur deux fait parti du réseau « Gîtes de France ».
- Le parc est plutôt qualitatif puisque les 3 étoiles/épis/clés et plus représentent 63% de l'offre totale. Les meublés Gîtes de France sont toutefois proportionnellement d'un standing supérieur (74% de 3 épis et plus).
- 45% de l'ensemble des meublés est situé en zone littorale.

- Au 1^{er} janvier 2016, le Calvados comptait **1 817 meublés labellisés et classés (soit 9 009 lits)**

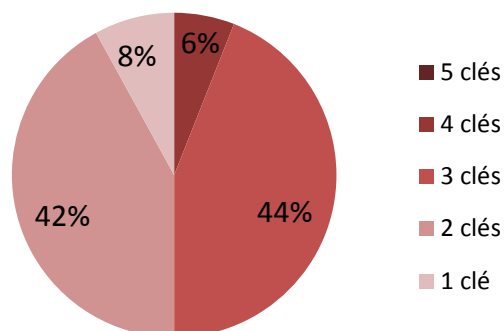
Répartition des meublés



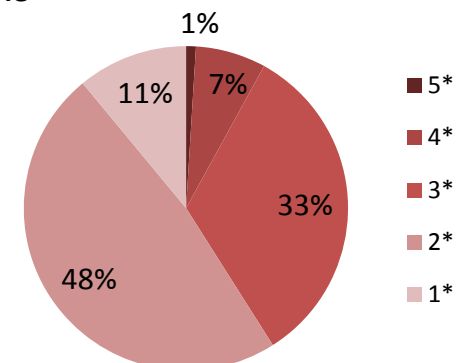
Gîtes par catégorie



Clévacances par catégorie



Meublés classés par catégorie



	Gîtes de France		Clévacances		Classés		Total Meublés	Total Lits
	Meublés	Lits	Meublés	Lits	Meublés	Lits		
Bessin	373	1 918	139	611	110	522	622	3 051
Bocage	107	752	4	18	3	24	114	794
Caen et environs	80	464	17	57	2	8	99	529
Côte de Nacre	76	363	41	139	17	74	134	576
Côte Fleurie	76	286	112	390	143	573	331	1 249
Pays d'Auge	332	1 618	41	201	32	172	405	1 991
Pays Sud Calvados	101	769	8	37	3	13	112	819

Côte de Nacre :

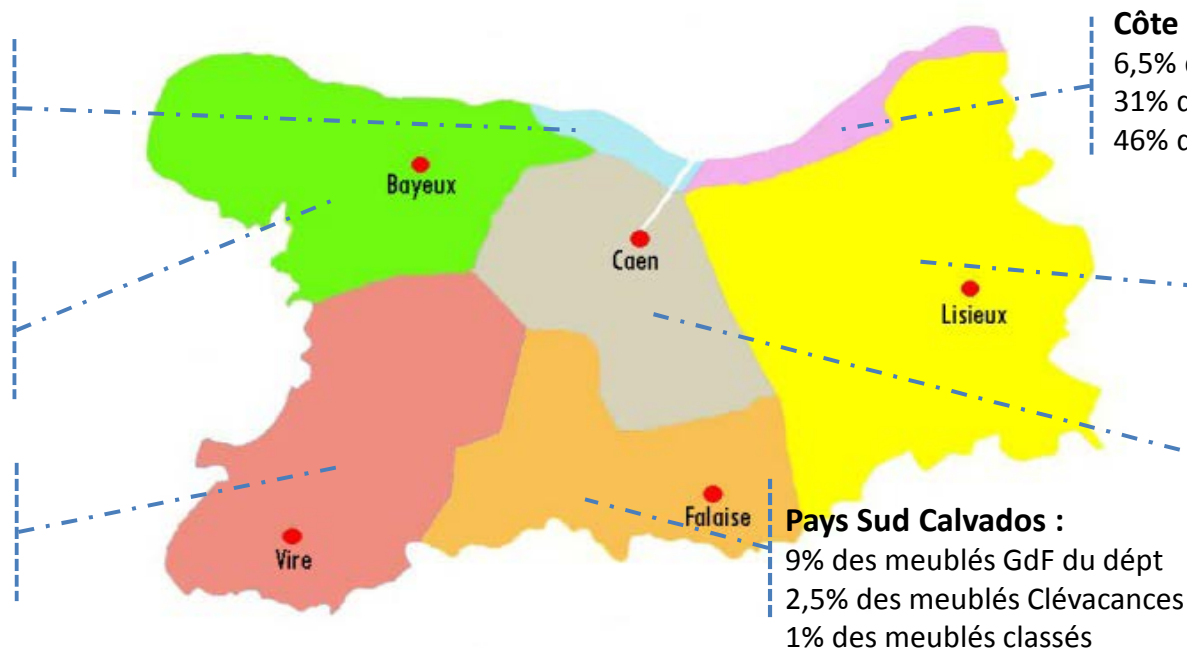
6,5% des meublés GdF du dépt
11,5% des meublés Clévacances
5,5% des meublés classés

Bessin :

32,5% des meublés GdF du dépt
38,5% des meublés Clévacances
35,5% des meublés classés

Bocage :

9,5% des meublés GdF du dépt
1% des meublés Clévacances
1% des meublés classés



Côte Fleurie :

6,5% des meublés GdF du dépt
31% des meublés Clévacances
46% des meublés classés

Pays d'Auge :

29% des meublés GdF du dépt
11% des meublés Clévacances
10,5% des meublés classés

Caen :

7% des meublés GdF du dépt
4,5% des meublés Clévacances
0,5% des meublés classés

Pays Sud Calvados :

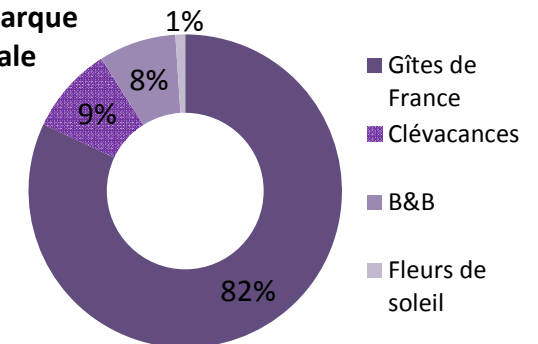
9% des meublés GdF du dépt
2,5% des meublés Clévacances
1% des meublés classés

	Gîtes de France	Clévacances	Fleurs de soleil	Label B&B France	Total chambres d'hôtes
Nb chambres	793	84	8	83	968
Nb lits	2 186	226	18	219	2 649

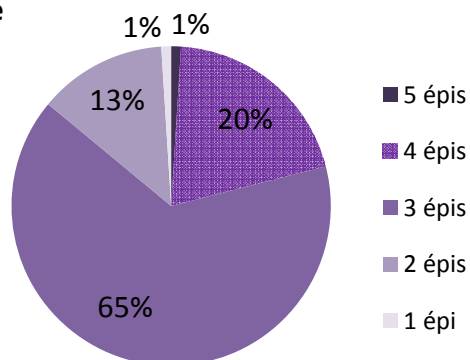
- 82% des chambres font parties du réseau « Gîtes de France ». Il convient toutefois de rappeler que Clévacances labellise des chambres d'hôtes depuis peu de temps.
- Le parc est plutôt qualitatif puisque les 3 épis/clés et plus représentent 84% de l'offre totale. Les meublés Gîtes de France sont toutefois proportionnellement d'un standing supérieur (86% de 3 épis et plus).
- 21% de l'ensemble des chambres d'hôtes est situé en zone littorale.

- Au 1^{er} janvier 2016, le Calvados comptait **968 chambres d'hôtes labellisées (soit 2 649 lits)**

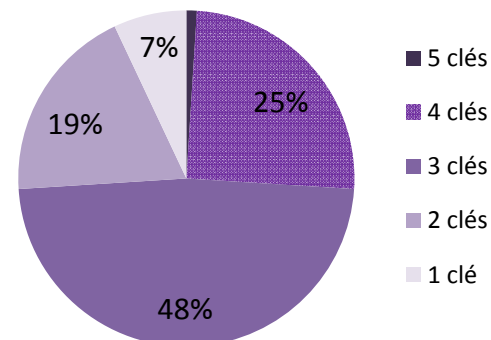
Chambres d'hôtes selon la marque commerciale



Gîtes de France par catégorie



Clévacances par catégorie



	Gîtes de France		Clévacances		Fleurs de soleil		B&B		Total chambres	Total lits
	Chambres	Lits	Chambres	Lits	Chambres	Lits	Chambres	Lits		
Bessin	375	972	49	137	0	0	54	143	478	1 252
Bocage	76	181	3	9	0	0	0	0	79	190
Caen et environs	33	223	6	16	0	0	0	0	39	239
Côte de Nacre	11	32	2	4	0	0	0	0	13	36
Côte Fleurie	71	152	6	12	0	0	21	56	98	220
Pays d'Auge	207	514	16	43	0	0	4	10	227	567
Pays Sud Calvados	20	112	2	5	8	18	4	10	34	145

Côte de Nacre :

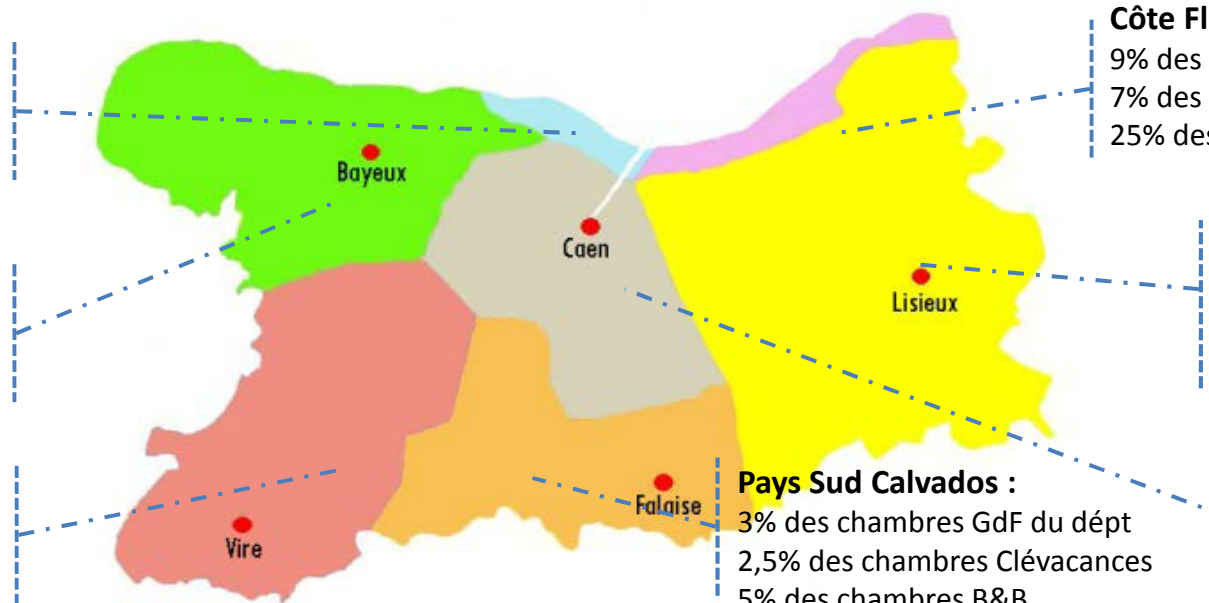
1,5% des chambres GdF du dépt
2,5% des chambres Clévacances

Bessin :

47% des chambres GdF du dépt
58,5% des chambres Clévacances
65% des chambres B&B

Bocage :

9,5% des chambres GdF du dépt
3,5% des chambres Clévacances



Côte Fleurie :

9% des chambres GdF du dépt
7% des chambres Clévacances
25% des chambres B&B

Pays d'Auge :

26% des chambres GdF du dépt
19% des chambres Clévacances
5% des chambres B&B

Pays Sud Calvados :

3% des chambres GdF du dépt
2,5% des chambres Clévacances
5% des chambres B&B
100% des chambres FdS

Caen :

4% des chambres GdF du dépt
7% des chambres Clévacances

	5*	4*	3*	2*	1*	Total résidences NN	Résidences hôtelières	Total résidences
Nb résidences	0	6	12	10	0	28	10	38
Nb lits	0	2 672	5 208	2 298	0	10 178	1 199	11 377

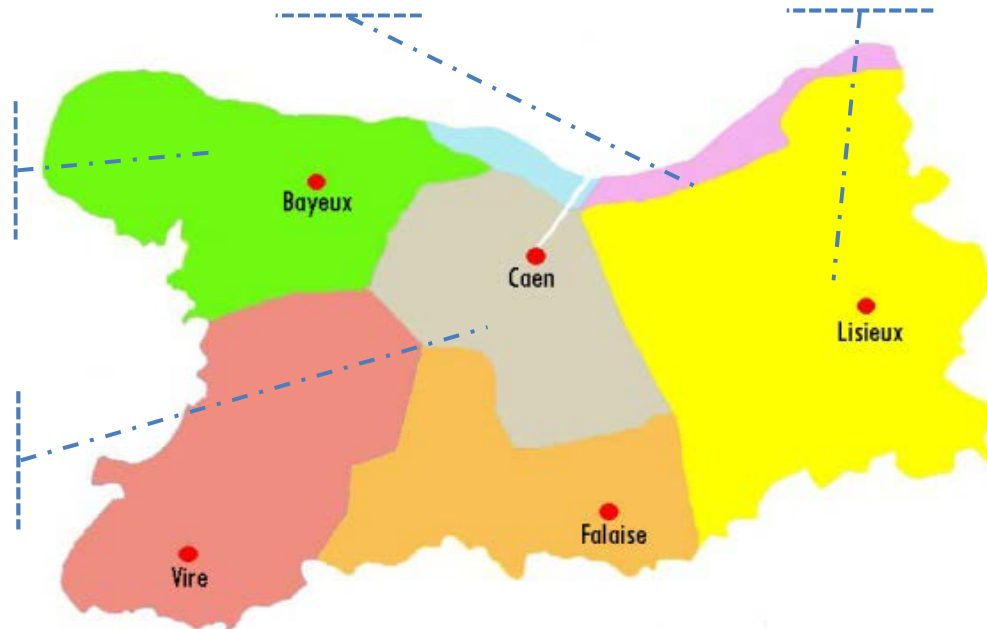
- Au 1^{er} janvier 2016, le Calvados comptait **28 résidences classées NN**.
- A ce chiffre, il convient d'ajouter 10 résidences hôtelières.
- **Au total, le Calvados compte 38 résidences de tourisme (11 377 lits).**
- 3/4 des résidences ont un classement 3 étoiles ou plus.
- 60% du parc est en zone littorale.

Bessin :
21% des résidences de tourisme du dépt
77% de 3* et + dans la zone

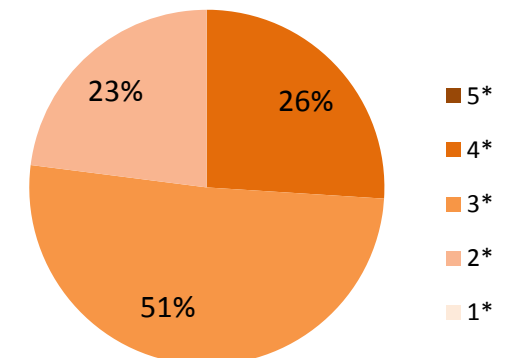
Caen :
9% des résidences de tourisme du dépt
57% de 3* et + dans la zone

Côte Fleurie :
49% des résidences de tourisme du dépt
72% de 3* et + dans la zone

Pays d'Auge :
21% des résidences de tourisme du dépt
100% de 3* et + dans la zone

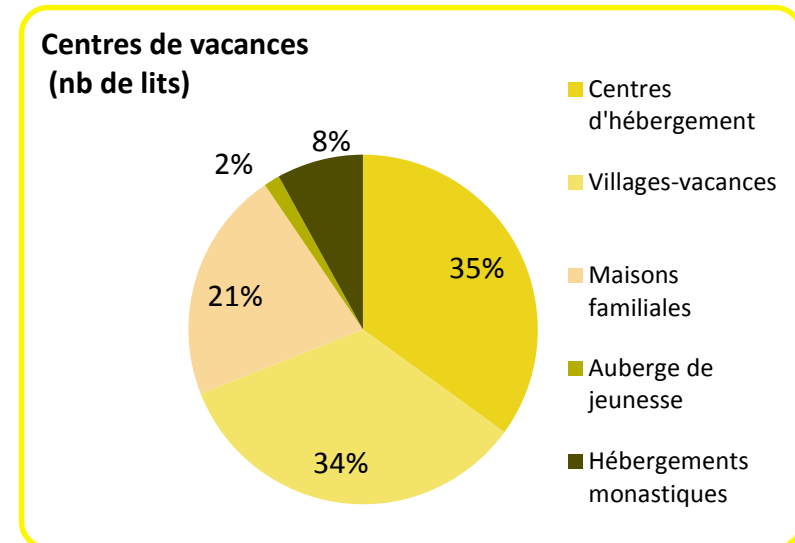
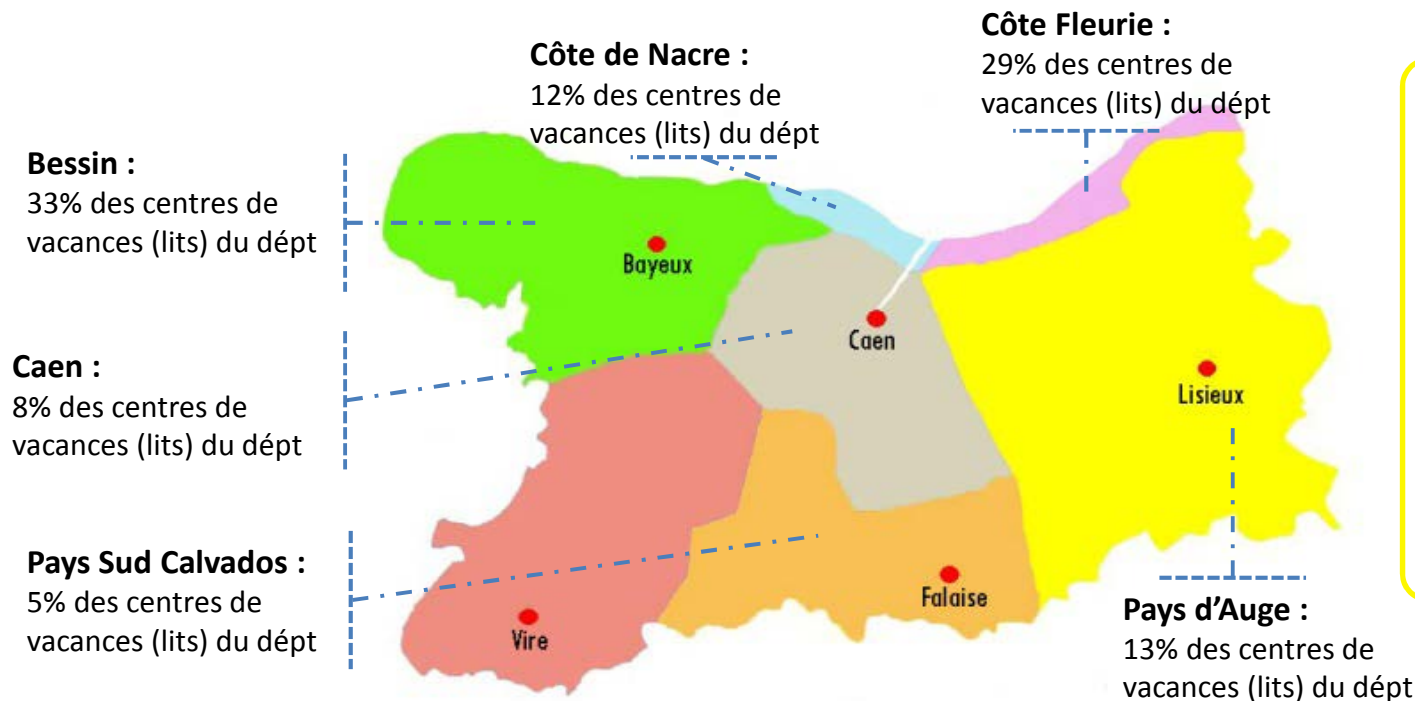


Classement par établissements



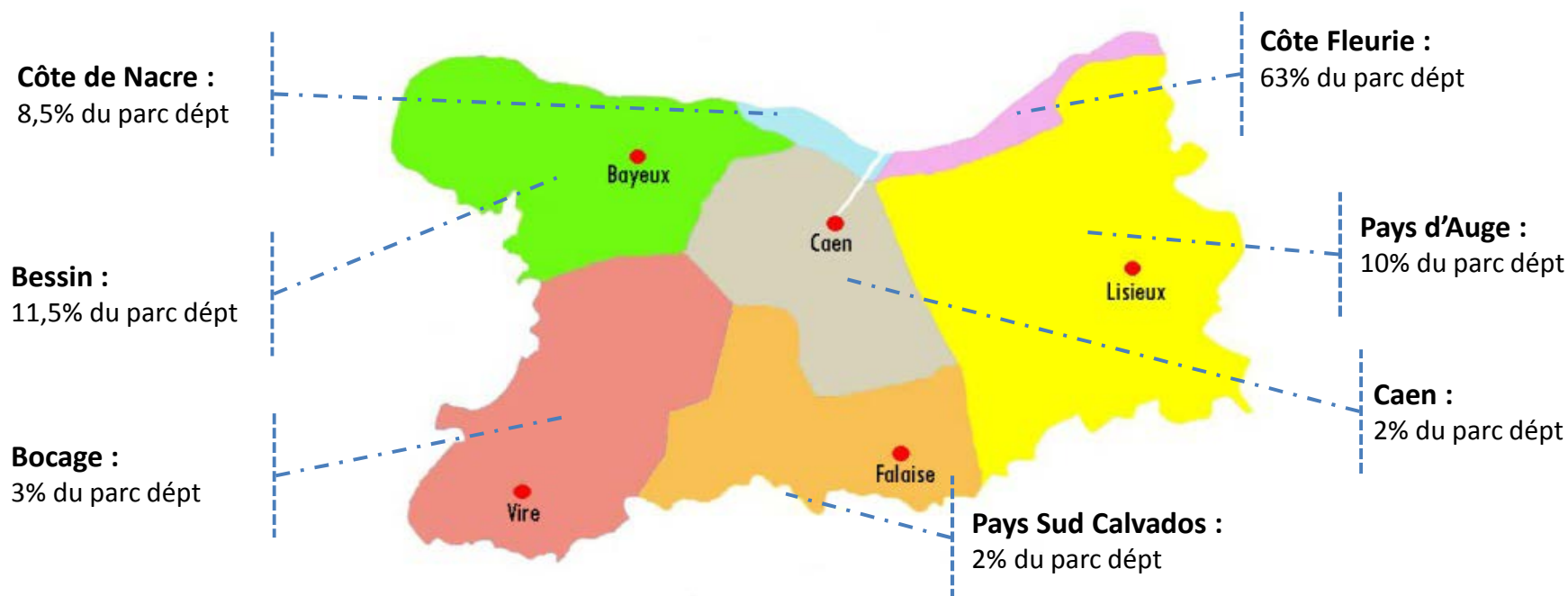
	Villages Vacances	Centres d'hébergement	Maisons familiales	Auberge de jeunesse	Hébergements monastiques	Total
Nb structures	6	12	8	1	3	30
Nb lits	1 096	1 132	700	50	256	3 234

- Au 1^{er} janvier 2016, le Calvados comptait **30 centres de vacances (3 234 lits)** dont 4 villages-vacances classés NN (753 lits).
- Les hébergements visant à accueillir les groupes d'enfants et adolescents constituent 58% des centres de vacances.
- 5 établissements sont labellisés « Loisirs de France » (UNAT).
- 62% du parc est situé en zone littorale.



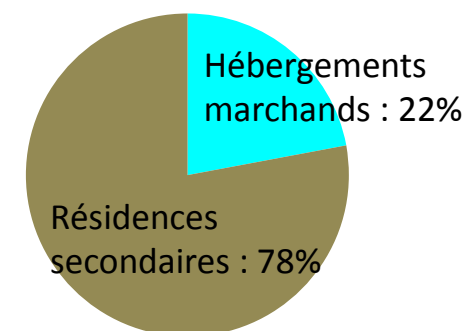
	Nb Résidences secondaires	Nb de lits
Bessin	8 218	41 090
Bocage	1 865	9 325
Caen et environ	1 390	6 950
Côte de Nacre	5 941	29 705
Côte Fleurie	44 297	221 485
Pays d'Auge	7 306	36 530
Pays Sud Calvados	1 498	7 490
TOTAL	70 515	352 575

- Selon le recensement INSEE 2012 (données les plus récentes à ce jour), le Calvados comptait **70 515 résidences secondaires (soit 352 575 lits)**.
- Environ 2 600 appartiennent à des propriétaires étrangers (4% du parc) dont plus de la moitié à des GB.
- 63% du parc se concentre sur la Côte Fleurie.

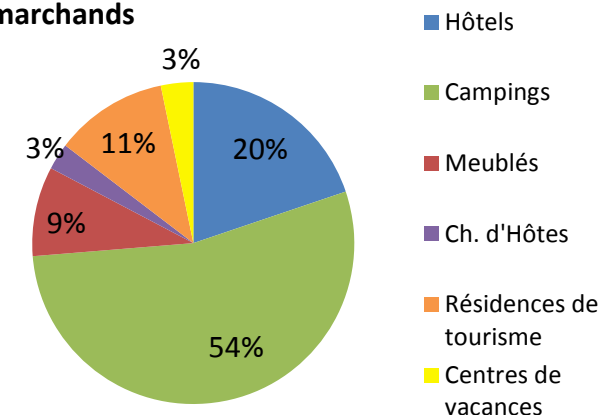


	Total hébergements classés		Hébergements non classés*		Total hébergements touristiques	
	nb	lits	nb	lits	nb	lits
Hôtels	219	17 992	49	1 778	268	19 770
Campings	79	48 756	32	5 064	111	53 820
Meublés	310	1 386	1 507	7 623	1 817	9 009
Ch. d'hôtes	-	-	968	2 649	968	2 649
Résidences de tourisme	28	10 178	10	1 199	38	11 377
Centres de vacances	4	753	26	2 481	30	3 234
TOTAL marchands	640	79 065	2 592	20 794	3 332	99 859

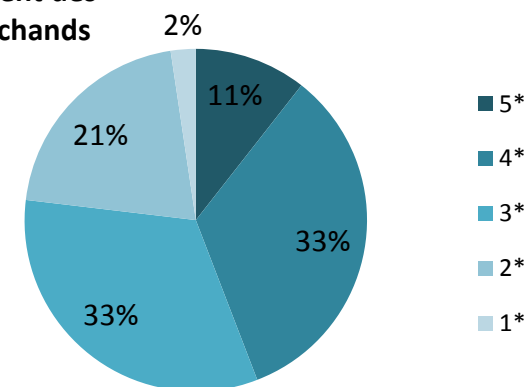
Lits marchands et non marchands



lits marchands



Classement des lits marchands



- Au 1^{er} janvier 2016, le Calvados comptait près de **100 000 lits touristiques marchands (dont 79% de classés)** et plus de **350 000 non marchands** soit **452 000 lits touristiques au total**.

A ces chiffres, il conviendrait d'ajouter les hôtels n'ayant jamais été classés et les meublés saisonniers ou chambres d'hôtes non labellisés ou classés, dont le nombre est difficile à quantifier.

CAPACITE TOTALE EN HEBERGEMENTS TOURISTIQUES

REPARTITION GEOGRAPHIQUE

	Nombre de lits marchands	dont						Nombre de lits résidences secondaires	Nombre de lits touristiques total
		Hôtels	Campings	Meublés	Chambres d'Hôtes	Résidences de tourisme	Centres de vacances		
Bessin	23 745	11%	56,5%	13%	5,5%	9,5%	4,5%	41 090	64 835
Bocage	2 202	17%	33%	36%	9%	5%	-	9 325	11 527
Caen et environs	10 074	56%	19,5%	5%	2,5%	14,5%	2,5%	6 950	17 024
Côte de Nacre	12 820	7%	85%	4,5%	0,5%	-	3%	29 705	42 525
Côte Fleurie	37 368	22%	57%	3,5%	0,5%	14,5%	2,5%	217 485	258 853
Pays d'Auge	11 097	14,5%	40%	18%	5%	18,5%	4%	36 530	47 627
Pays Sud Calvados	2 553	13,5%	42%	32%	5,5%	-	7%	7 490	10 043

Côte de Nacre :

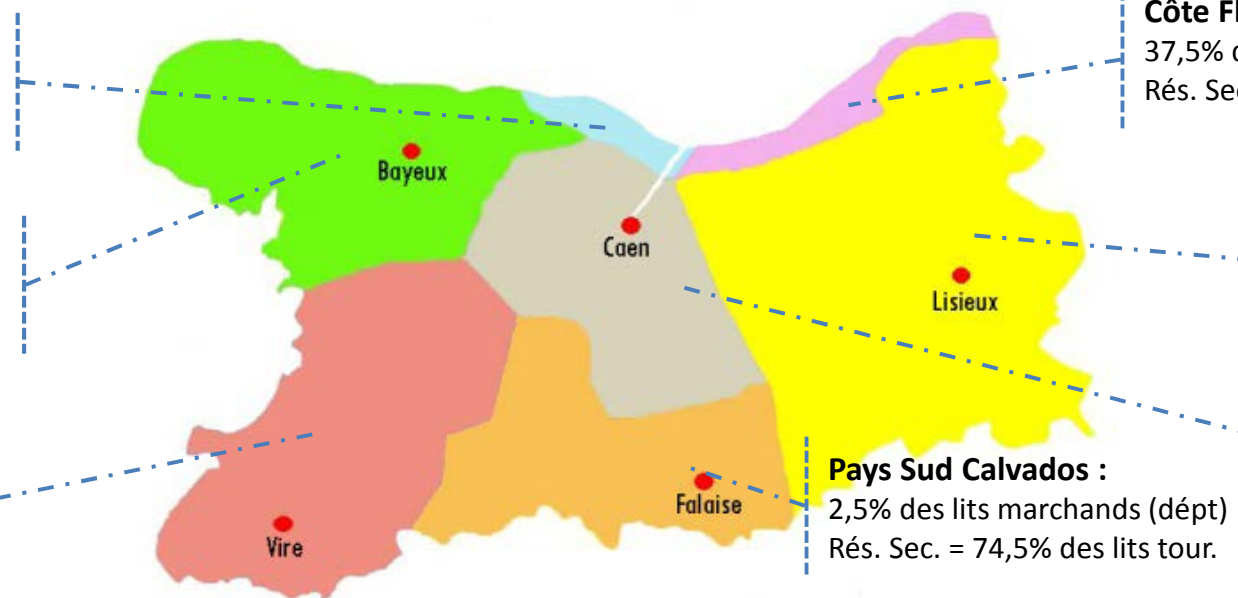
13% des lits marchands (dépt)
Rés. Sec. = 70% des lits tour.

Bessin :

24% des lits marchands (dépt)
Rés. Sec. = 63,5% des lits tour.

Bocage :

2% des lits marchands (dépt)
Rés. Sec. = 81% des lits tour.



Côte Fleurie :

37,5% des lits marchands (dépt)
Rés. Sec. = 85,5% des lits tour.

Pays d'Auge :

11% des lits marchands (dépt)
Rés. Sec. = 77% des lits tour.

Caen :

10% des lits marchands (dépt)
Rés. Sec. = 41% des lits tour.

Pays Sud Calvados :

2,5% des lits marchands (dépt)
Rés. Sec. = 74,5% des lits tour.



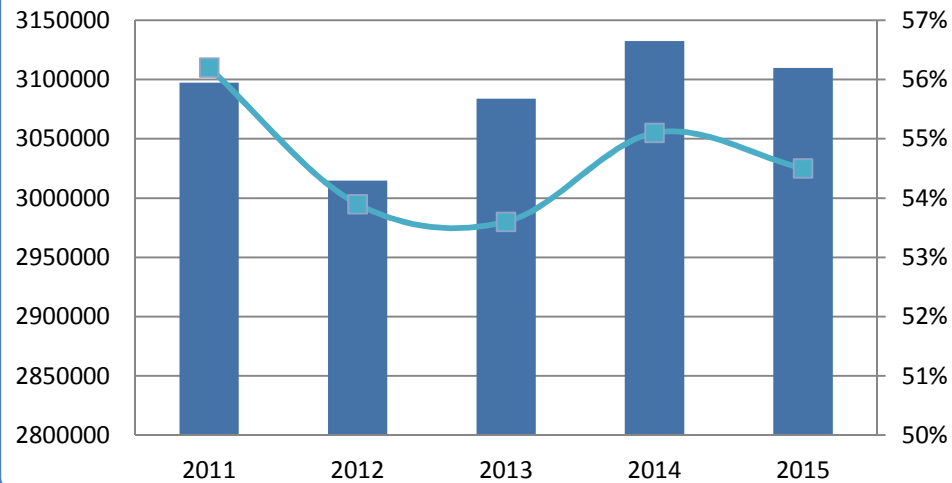
Fréquentation des hébergements touristiques du Calvados 2015

Nota : 2014 était une année atypique avec une fréquentation touristique gonflée par de grands événements internationaux (70^{ème} anniversaire Bataille de Normandie, Jeux Equestres Mondiaux). 2013 à la fréquentation plus conforme à la normale est retenue comme année de comparaison avec 2015.

	Nuitées
2015	3 109 713
2014	3 132 450
2013	3 083 893
2012	3 014 796
2011	3 097 272

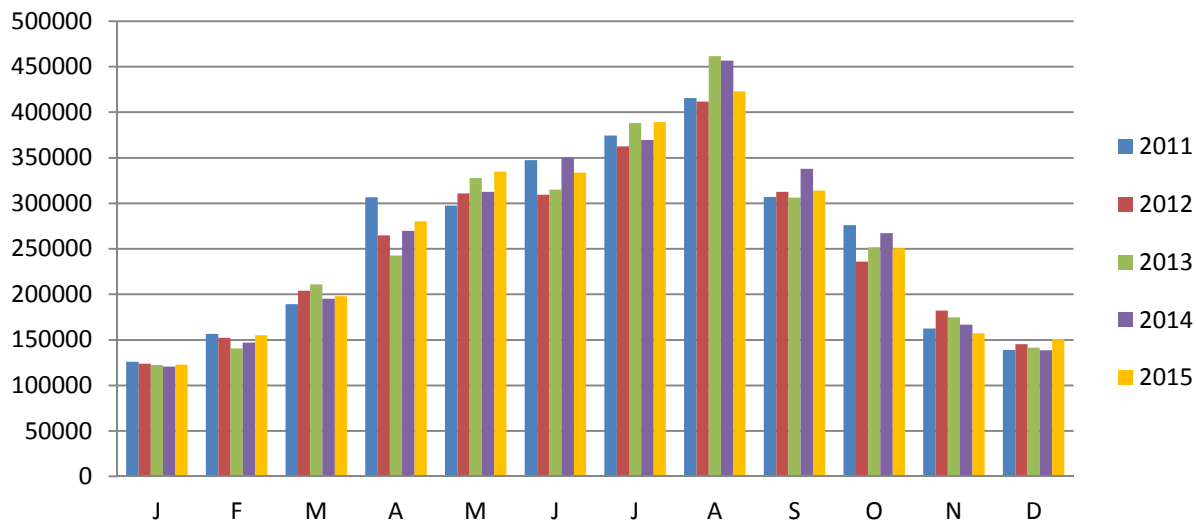
Evolution 2013/2015 : +0,8%

Evolution des nuitées et des Taux d'Occupation sur 5 ans



- Le nombre total de nuitées en 2015 est de **3 109 713** soit une hausse de près de 1% Vs 2013 (+ 25 000 nuitées).
- L'avant-saison (avril-juin) est la principale période excédentaire. La haute-saison est plus conforme à la moyenne normalement observée.

Evolution mensuelle des nuitées sur 5 ans

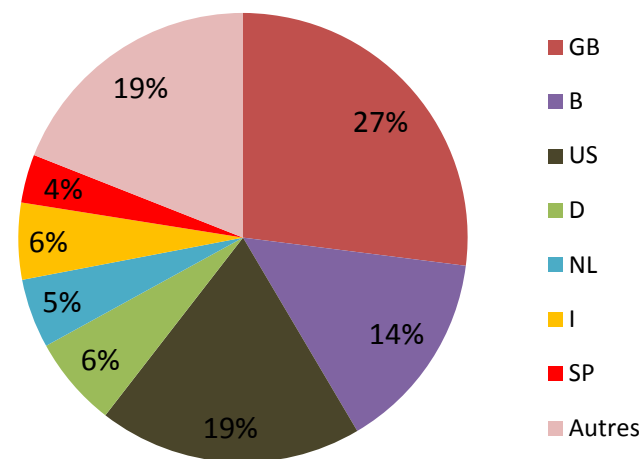


	Taux d'occupation	Durée moyenne des séjours	Part clientèle affaires
2015	54,5%	1,6j	34%
2014	55,1%	1,7j	37%
2013	53,6%	1,7j	36%
2012	53,9%	1,6j	36%
2011	56,2%	1,7j	36,5%
Evol 13/15	+0,9 pts	=	-2 pts

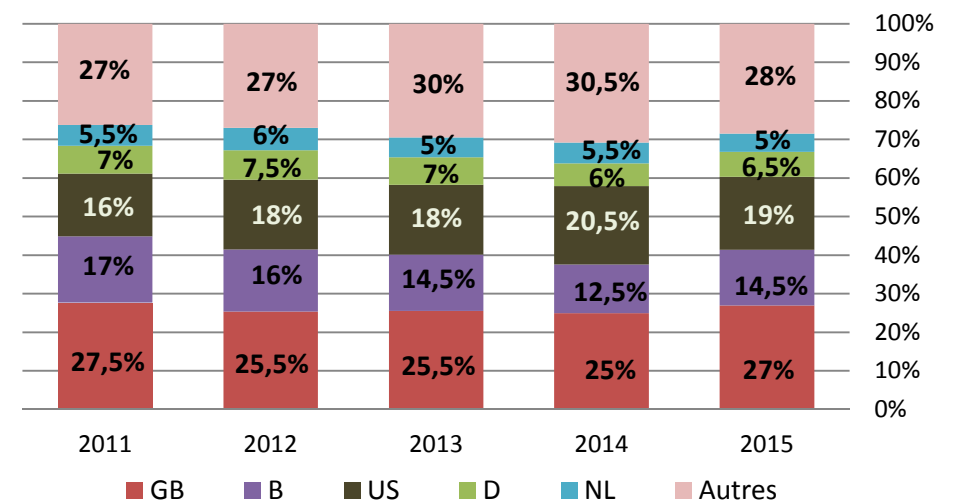
	Nuitées françaises	Nuitées étrangères	Dont						Part clientèle étrangère
			GB	B	US	D	NL	Autres	
2015	2 267 198	842 515	227 191	121 442	159 480	54 351	40 358	239 693	27,1%
2014	2 204 119	928 331	231 758	117 150	188 815	54 736	49 819	286 053	29,6%
2013	2 265 422	818 471	208 906	119 899	148 084	58 341	41 963	241 278	26,5%
2012	2 315 738	699 058	177 050	112 874	126 356	53 463	40 542	188 773	23,2%
2011	2 368 822	728 450	201 568	125 528	118 435	52 245	39 481	191 193	23,5%
Evol 13/15	=	+2,9%	+8,7%	+1,2%	+7,7%	-6,8%	-3,8%	-0,6%	+0,6 pts

- La clientèle française est relativement stable en 2015 vs 2013.
- La clientèle internationale est par contre en réelle hausse en 2015 vs 2013.

Répartition des nuitées étrangères



Evolution des nuitées étrangères sur 5 ans



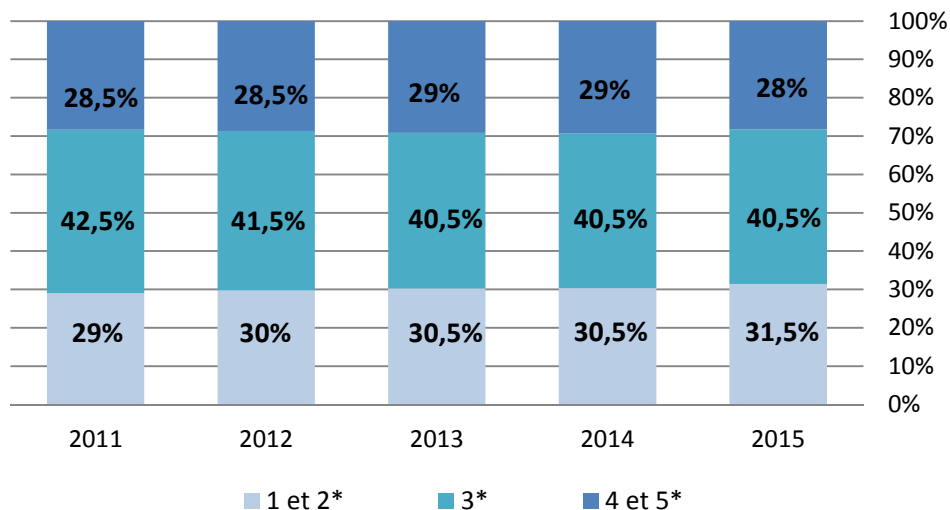
Nuitées	1 et 2*	3*	4 et 5*
2015	894 790	1 145 088	803 127
2014	846 046	1 125 053	816 243
2013	818 963	1 095 947	788 098
2012	783 320	1 094 281	753 303
2011	781 359	1 149 668	763 706

Evol 13/15	+9,2%	+4,5%	+1,9%
------------	-------	-------	-------

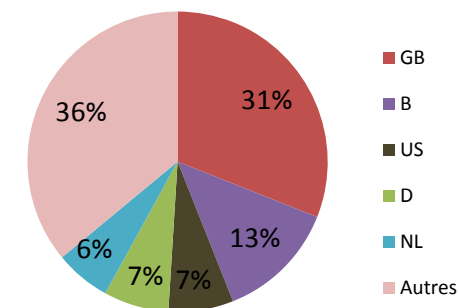
- Les établissements 4 et 5 étoiles enregistrent de biens meilleurs résultats que l'hôtellerie d'entrée de gamme et ont connu une forte progression de leur activité en volume en 2015 liée à une offre croissante (pour rappel, environ 50% des hôtels ont obtenu un classement supérieur à leur précédent).

2015	1 et 2*	3*	4 et 5*	Evol 13/15		
				1 et 2*	3*	4 et 5*
Taux d'occupation	54,9%	54,4%	60,8%	+0,5 pts	=	+5 pts
Durée moyenne des séjours	1,5 j	1,6 j	1,8 j	=	-0,1 j	=
Part nuitées étrangères	18,9%	32,2%	30,8%	+0,4 pts	+0,8 pts	-1 pts

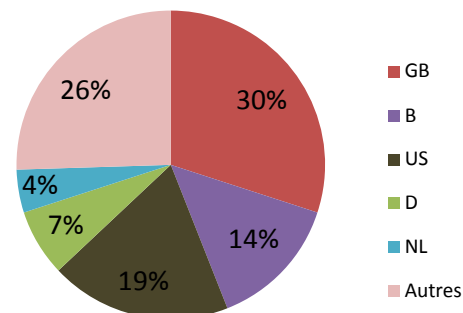
Evolution des nuitées selon le classement



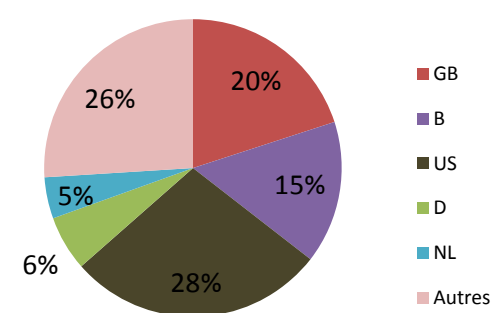
Nuitées étrangères dans les hôtels 1-2*



Nuitées étrangères dans les hôtels 3*



Nuitées étrangères dans les hôtels 4-5*



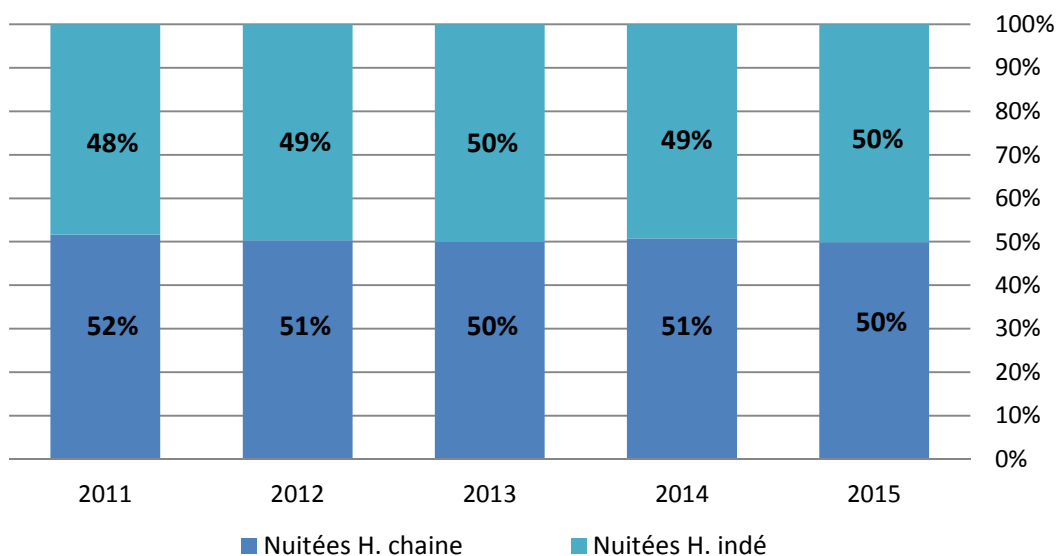
	Nuitées hôtel chaîne	Nuitées hôtel indépendant
2015	1 551 717	1 557 996
2014	1 590 181	1 542 269
2013	1 539 736	1 544 157
2012	1 518 399	1 496 397
2011	1 599 499	1 497 773

Evolution 13/15	+0,8%	+0,9%
-----------------	-------	-------

2015	Chaîne	Indépendant	Evol 13/15	
			Ch.	Indé.
Taux d'occupation	57,9%	51,4%	+2,1 pts	-0,2 pts
Durée moyenne des séjours	1,6 j	1,7 j	=	=
Part nuitées étrangères	27,3%	26,9%	+1 pt	+0,1 pts

- Les établissements de chaîne ont enregistré de moins bons résultats en 2015 que les indépendants
- Le taux d'occupation est cependant bien meilleur pour les hôtels de chaîne

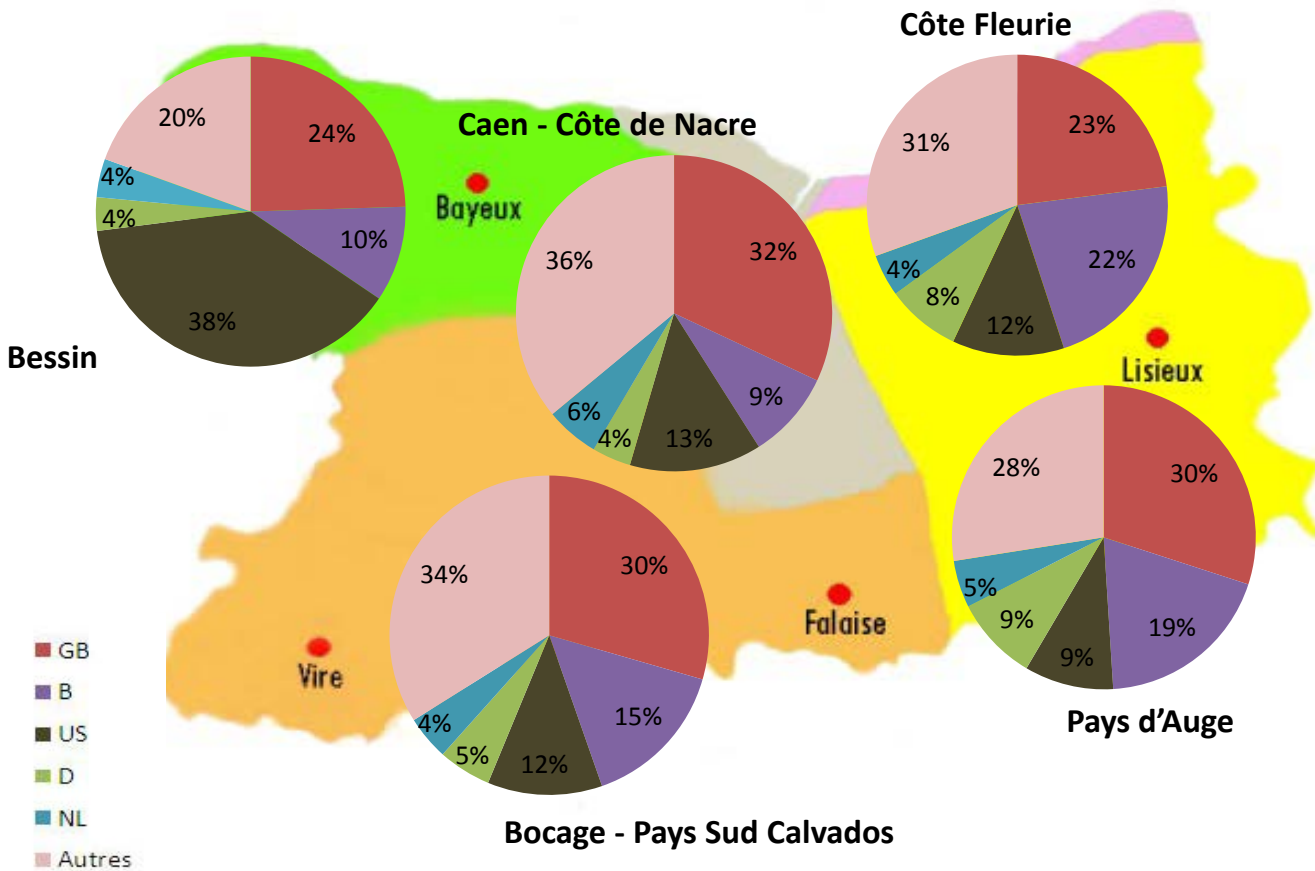
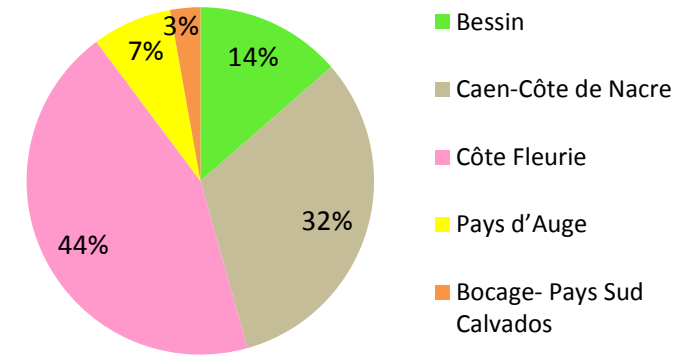
Evolution des nuitées selon le statut de l'établissement



Focus hôtel de chaîne	Prix moyens	Revpar
2015	99,4 €	57,8 €
2014	92,9 €	59,6 €
2013	91,3 €	47,1 €
Evolution 13/15	+ 8,9%	+22,7%

2015	Taux d'occupation	Nb nuitées	Part nuitées étrangères	Part clientèle affaires
Bessin	56,1%	423 716	49,9%	27%
Caen-Côte de Nacre	55%	995 076	27,3%	47,5%
Côte Fleurie	55,7%	1 373 390	21,1%	26%
Pays d'Auge	48,2%	230 333	21,9%	48%
Bocage - Pays Sud Calvados	44,6%	86 810	25%	42,5%

Répartition géographique des nuitées



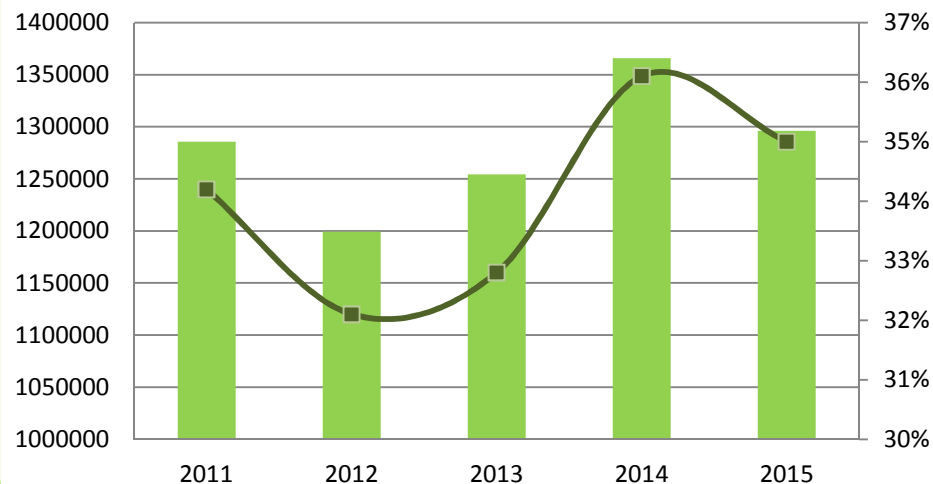
- De fortes disparités statistiques sont à souligner entre les différentes zones géotouristiques :
 - Taux d'occupation : jusqu'à 12 pts d'écart
 - Volume de nuitées (à mettre en parallèle avec les capacités de chaque zone)
 - Part de la clientèle étrangère : jusqu'à 28 pts d'écart
 - Part de la clientèle affaires : jusqu'à 22 pts d'écart

Evolution 2013/2015	TO	Nb nuitées
Bessin	+0,9 pts	-0,3%
Caen-Côte de Nacre	-0,7 pts	-2,2%
Côte Fleurie	+2,5 pts	+4,1%
Pays d'Auge	-1,1 pts	-1,6%
Bocage - Pays Sud Calvados	-1,4 pts	-2,5%

	Nuitées
2015	1 296 040
2014	1 365 844
2013	1 254 342
2012	1 199 207
2011	1 285 556

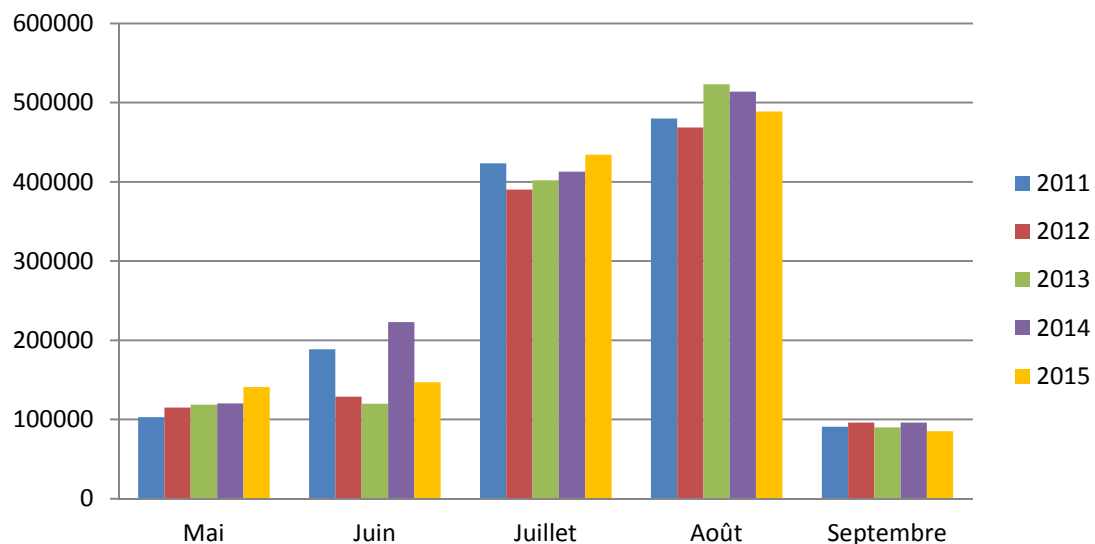
Evolution 2013/2015 : +3,3%

Evolution des nuitées et des Taux d'Occupation sur 5 ans



- Le nombre total de nuitées en 2015 est de **1 296 040** soit une hausse de plus de 3% Vs 2013 (+41 000 nuitées).
- L'avant-saison et juillet 2015 font mieux qu'en 2013. Août et septembre sont plus en retrait.

Evolution mensuelle des nuitées sur 5 ans

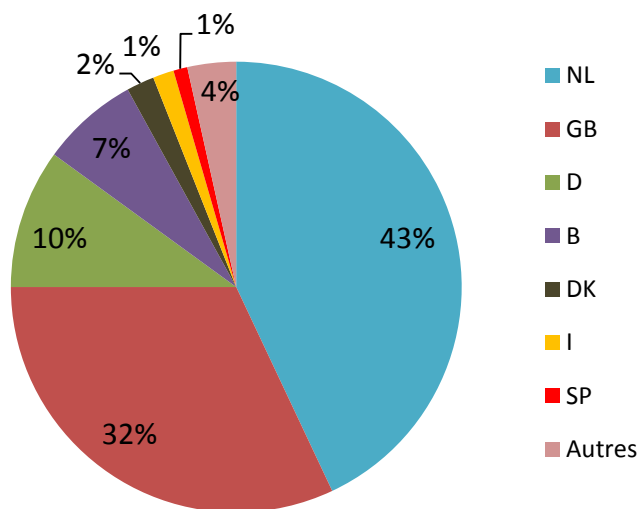


	Taux d'occupation	Durée moyenne des séjours
2015	35%	3,9j
2014	36%	3,9j
2013	33%	4j
2012	32%	4j
2011	34%	4j
Evol 13/15	+2 pts	=

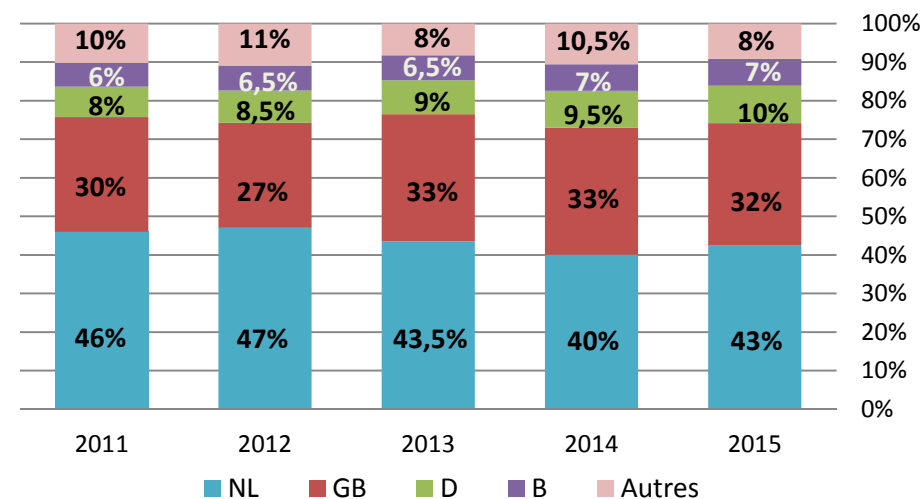
	Nuitées françaises	Nuitées étrangères	Dont						Part clientèle étrangère
			NL	GB	D	B	DK	Autres	
2015	715 790	580 250	247 112	183 373	56 334	40 131	9 301	43 999	44,8%
2014	702 359	663 486	265 919	218 433	63 125	46 138	12 924	56 947	48,6%
2013	646 709	607 633	264 496	200 084	53 652	39 376	11 898	38 127	48,4%
2012	673 071	526 137	247 533	143 130	44 187	33 922	11 928	45 437	43,9%
2011	670 686	614 869	282 918	182 830	48 493	37 784	15 047	47 797	47,8%
Evol 13/15	+10,7%	-4,5%	-6,6%	-8,3%	+5%	+1,9%	-21,8%	+15,4%	-3,6 pts

- La clientèle française est en progression en 2015 vs 2013
- La clientèle internationale est en baisse en 2015 (toutes origines confondues).

Répartition des nuitées étrangères en 2015



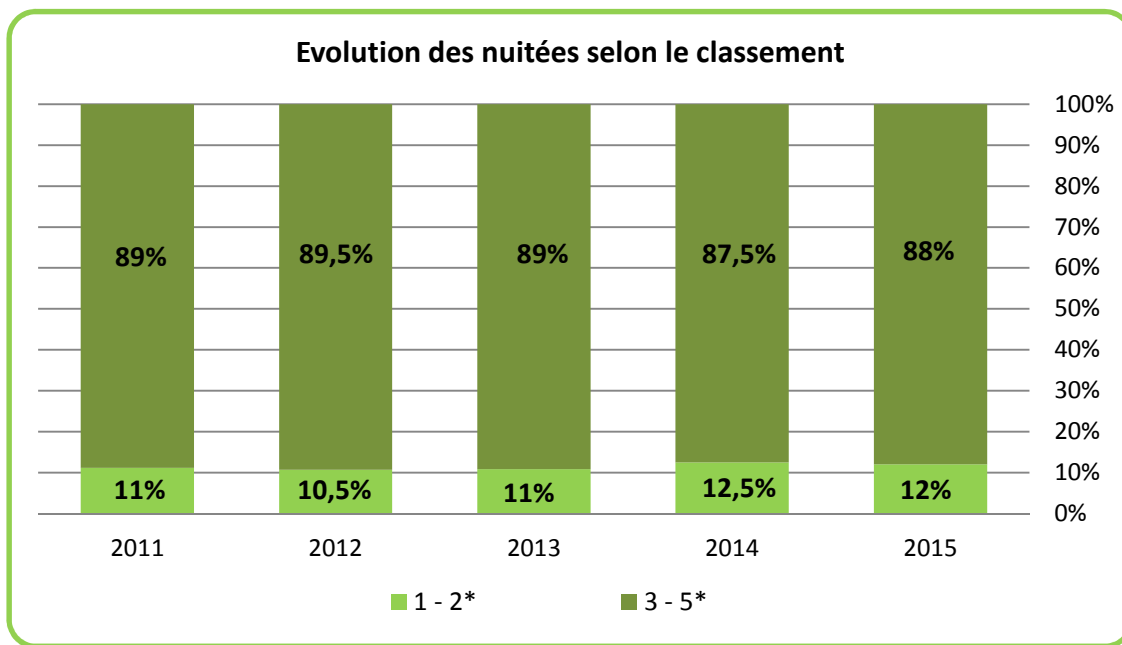
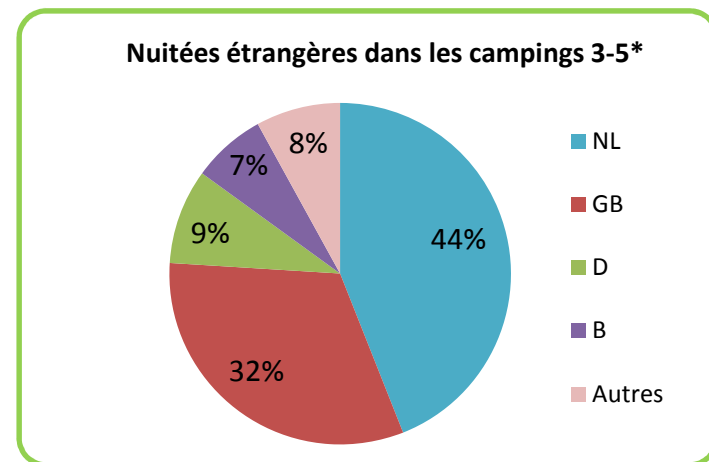
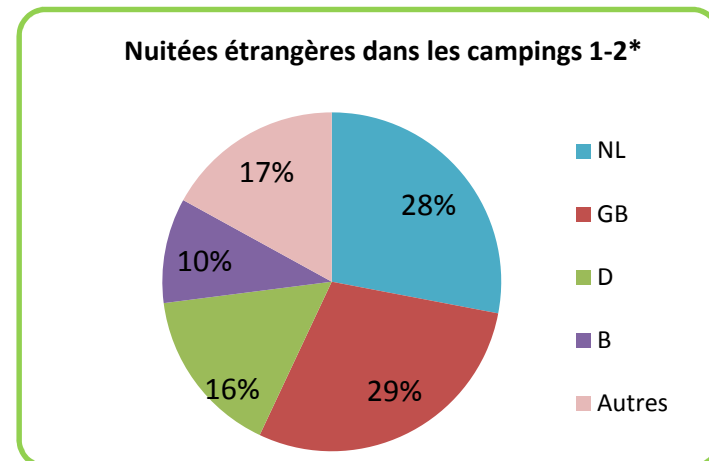
Evolution des nuitées étrangères sur 5 ans



Nuitées	1 - 2*	3 - 5*
2015	149 572	1 090 456
2014	163 205	1 136 338
2013	129 149	1 053 358
2012	120 846	1 007 817
2011	135 191	1 070 027
Evolution 13/15	+15,8%	+3,5%

2015	Nuitées 1 - 2*	Nuitées 3 - 5*	Evol 13/15	
			1 - 2*	3 - 5*
Taux d'occupation	24,9%	39%	-0,3pts	+2,8pts
Durée moyenne des séjours	2,6 j	4,2 j	-0,4j	=
Part nuitées étrangères	29,6%	48,1%	-9,6pts	-2,8pts

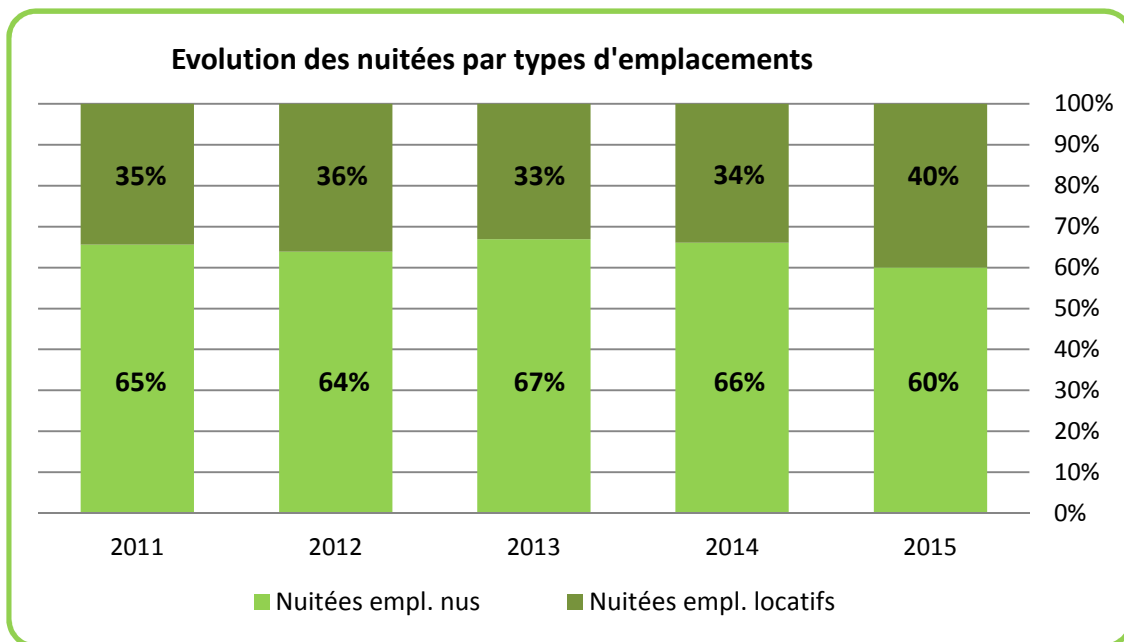
- Les établissements 3 étoiles et plus enregistrent de meilleurs résultats que les campings entrée de gamme : +15 pts TO, +18 pts clientèle étrangère.



	Nuitées empl. nus	Nuitées empl. locatifs
2015	778 122	517 918
2014	902 772	463 072
2013	839 253	415 088
2012	766 171	433 036
2011	842 736	442 819

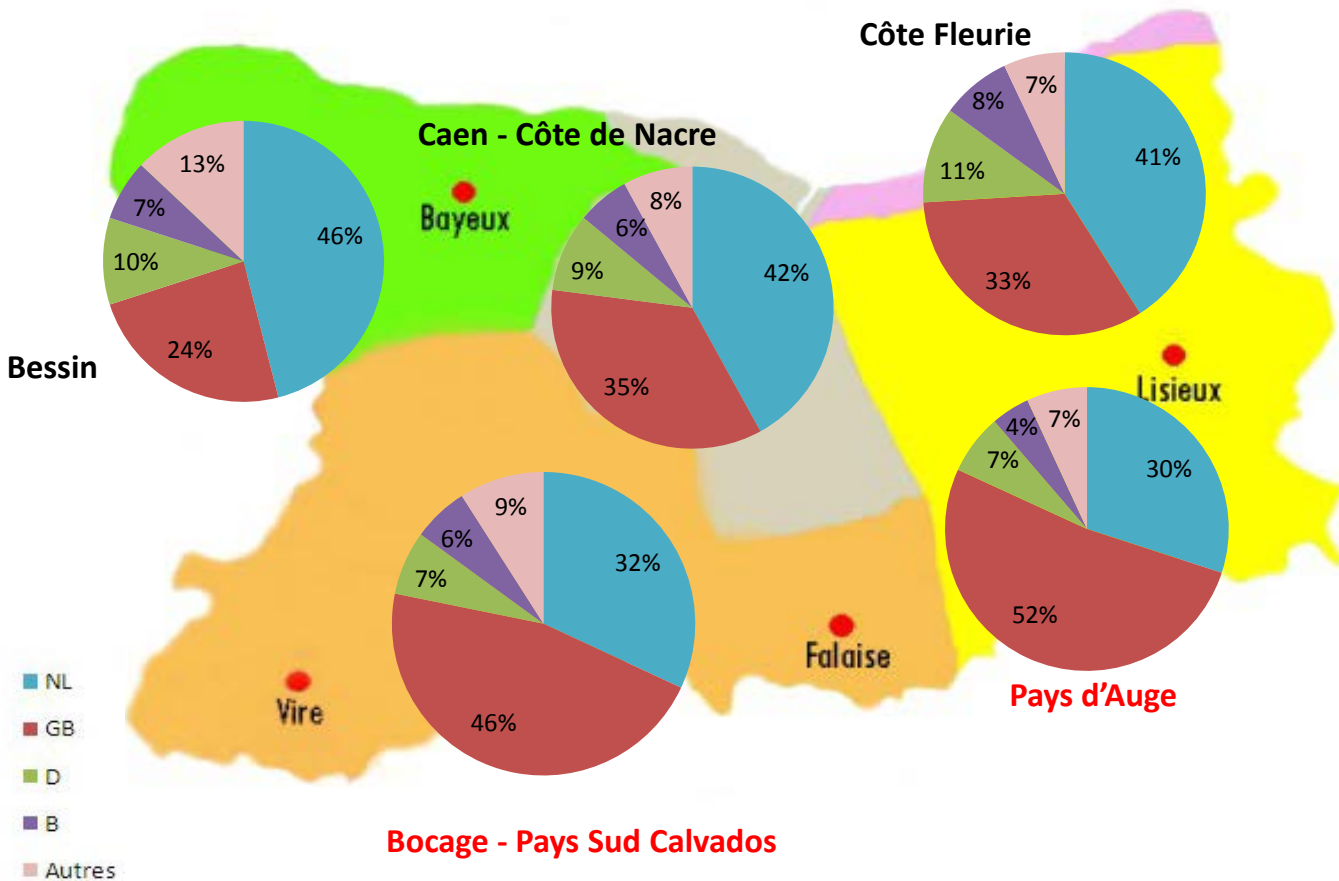
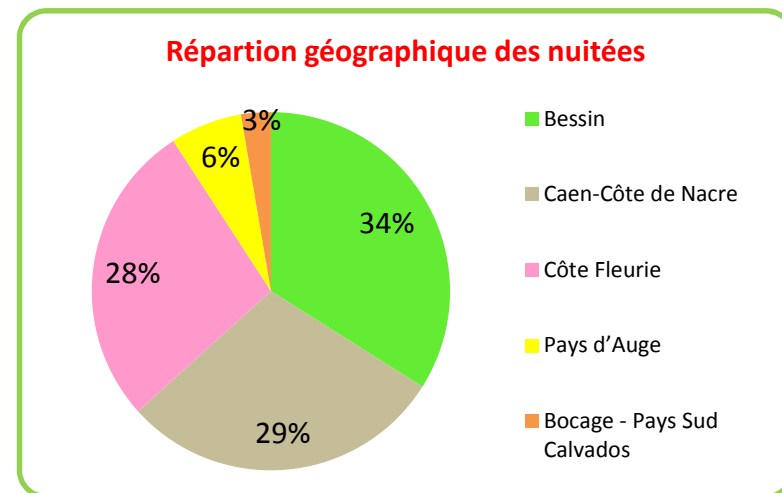
Evolution 13/15	-7,3%	+24,8%
-----------------	-------	--------

2015	Nuitées empl. nus	Nuitées empl. locatifs	Evol 13/15	
			nus	Loc.
Taux d'occupation	29,5%	55,3%	+0,2pts	+7,4pts
Durée moyenne des séjours	3,2 j	5,6 j	-0,2 j	=
Part nuitées étrangères	49,9%	37%	-3,8pts	-0,7pts



- 15% des emplacements proposés sont des emplacements locatifs (6% en 2005).
- Le parc locatif (mobil home, chalet) se développe fortement depuis quelques années et représente 44% des nuitées enregistrées (contre 33% en 2013 et seulement 14% en 2005).
- Un mode d'hébergement prisé par la clientèle hexagonale: 63% des nuitées effectuées en locatif sont d'origine française (55% en 2011).

2015	Taux d'occupation	Nb nuitées	Part nuitées étrangères	Durée moyenne des séjours
Bessin	37,5%	450 714	44,3%	3,9 J
Caen-Côte de Nacre	39,6%	337 259	46,9%	4,2 J
Côte Fleurie	34,1%	358 051	38,6%	4,1 J
Pays d'Auge	27,3%	?	?	?
Bocage - Pays Sud Calvados	23,9%	?	?	?



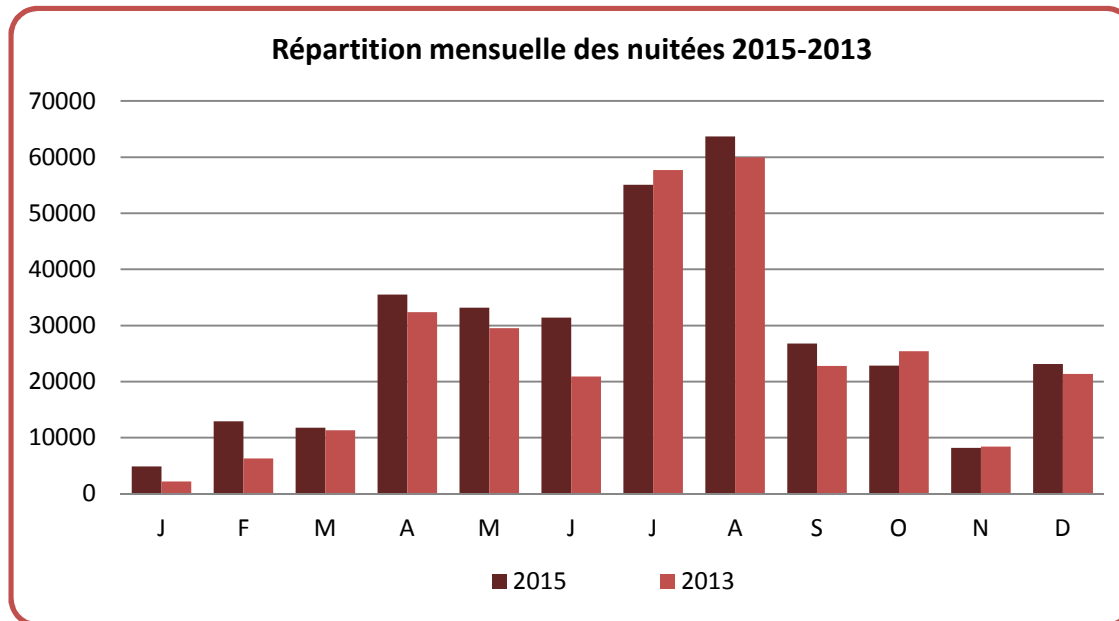
- De fortes disparités statistiques sont à souligner entre les différentes zones géotouristiques :

- Taux d'occupation : jusqu'à 145pts d'écart
- Volume de nuitées (à mettre en parallèle avec les capacités de chaque zone)
- Part de la clientèle étrangère : jusqu'à 25 pts d'écart
- Structuration de la clientèle étrangère
- Répartition des nuitées en empl. nus et loc.

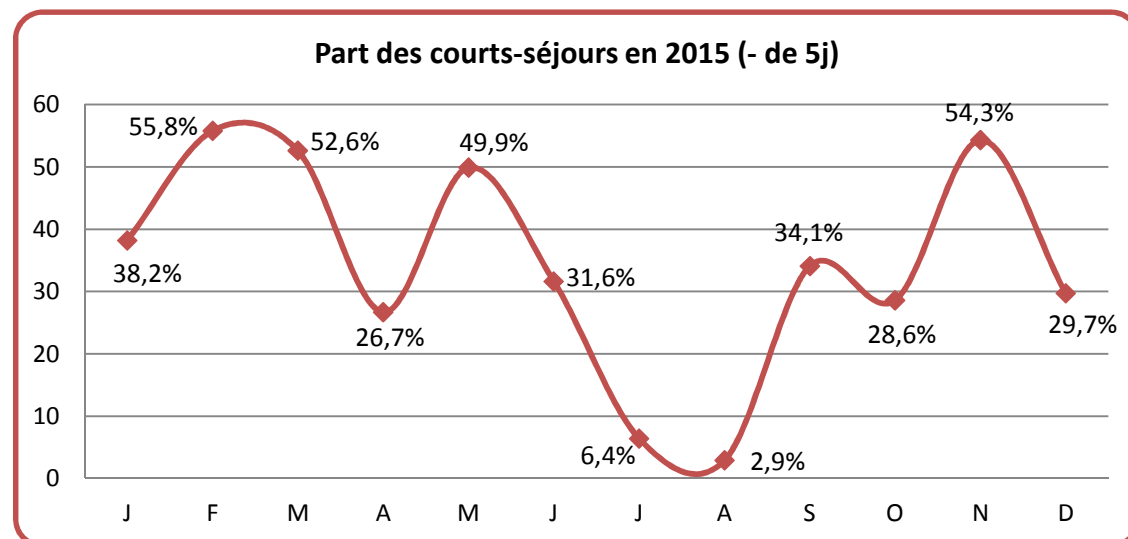
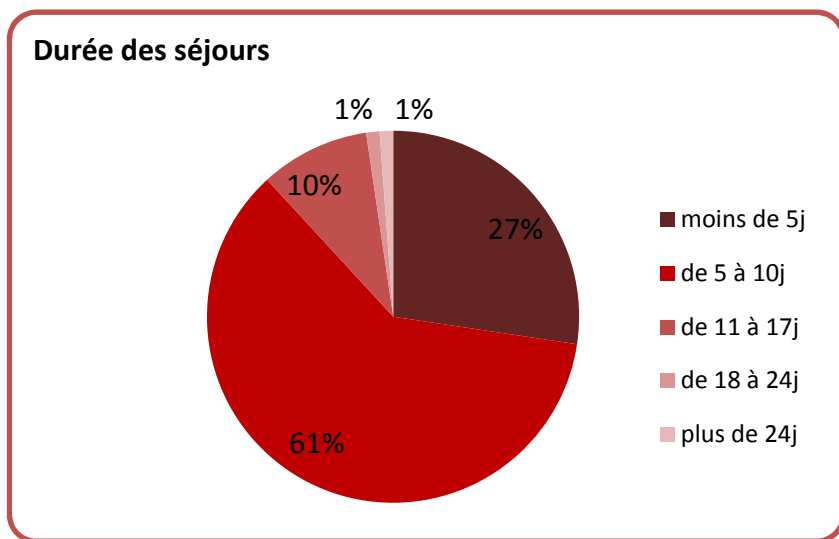
2015	Part nuitées empl. nus	Part nuitées empl. loc
Bessin	65%	35%
Caen-Côte de Nacre	48%	52%
Côte Fleurie	57%	43%
Pays d'Auge	?	?
Bocage - Pays Sud Calvados	?	?

	Nuitées	Nb moyen de semaine louées	Taux d'occupation
2015	329 469	19,2	44,5%
2014	333 588	18,3	44%
2013	298 381	17,8	43%
2012	306 344	18,9	44,5%
2011	295 603	19,5	46,5%

Evol 13/15	+10,4%	+1,4 semaines	+1,5 pts
------------	---------------	----------------------	-----------------



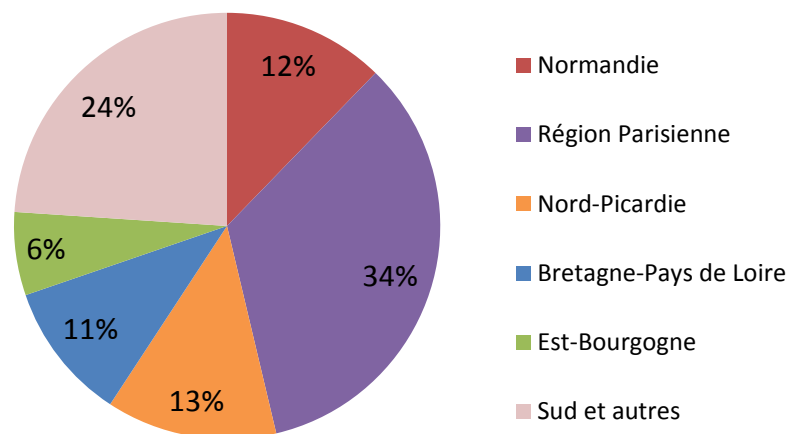
- Avec 329 469 nuitées enregistrées dans le département, les meublés gîtes de France (centrale de réservation) affichent une fréquentation en hausse Vs 2013 (+10,4%). Il convient de rappeler que le nombre de gîtes présents dans la Centrale a également augmenté.
- Le nombre total de semaines louées reste à un bon niveau avec 11 536 semaines vendues (10 310 semaines en 2013).
- La durée moyenne de séjour est désormais de 6,3 j.



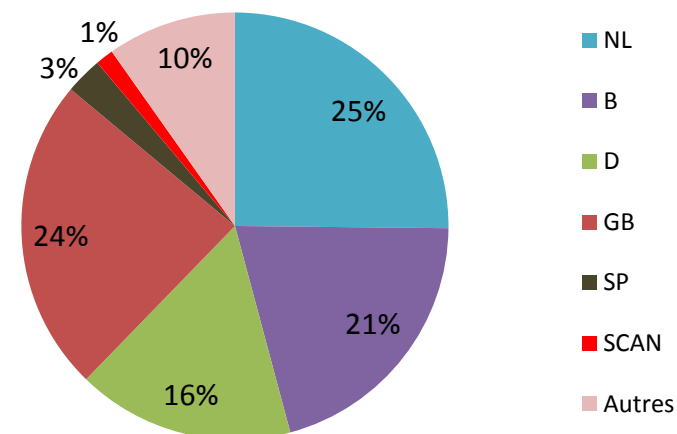
	Nuitées françaises	Nuitées étrangères	Dont					Part clientèle étrangère
			NL	GB	D	B	Autres	
2015	234 719	94 750	25%	24%	16,5%	20,5%	14%	28,8%
2014	236 860	96 728	27,5%	16%	13,5%	23%	20%	29%
2013	211 043	87 338	27,5%	19,5%	15,5%	22%	15,5%	29,3%
2012	232 347	73 997	29%	13,5%	18,5%	24%	15%	24,2%
2011	215 639	80 234	29,5%	19,5%	15%	22%	14%	27,2%
Evol 13/15	+11,2%	+8,5%	-2,5 pts	+4,5 pts	+1 pt	-1,5 pts	-1,5 pts	-0,5 pts

- La clientèle française représente plus de 70% des nuitées.
- Le Calvados attire surtout une clientèle française de proximité : 70% sont à moins de 2h de route.
- La clientèle étrangère progresse sous l'impulsion des Britanniques.

Répartition des nuitées françaises en 2015



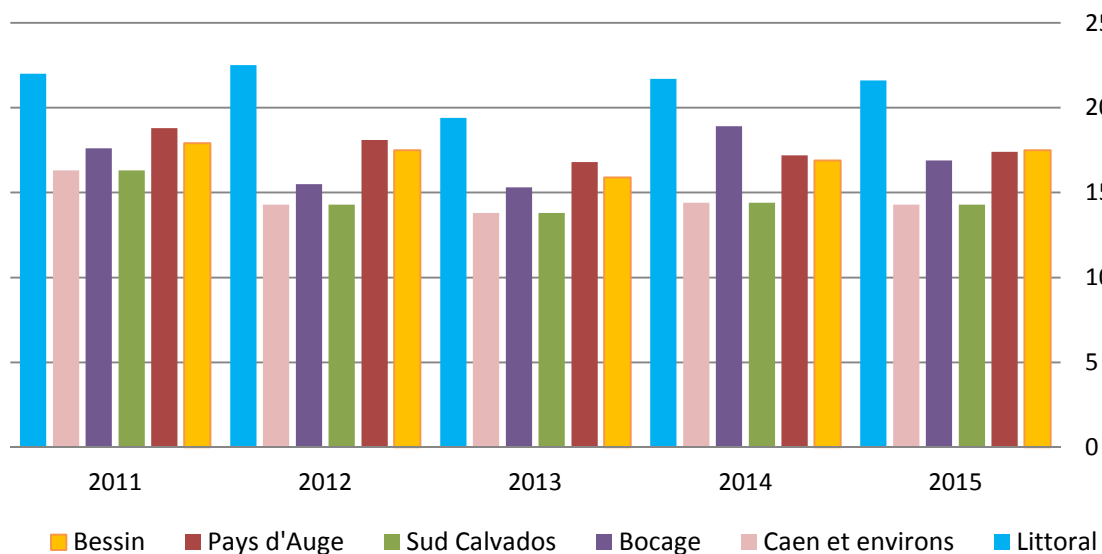
Répartition des nuitées étrangères en 2015



- Littoral + Pays d'Auge = plus de la moitié des nuitées en 2015.
- La plus forte progression est à mettre à l'actif de la zone Littorale.
- Seule la zone du Bessin (hors littoral) ne connaît pas de croissance à 2 chiffres.

2015	Nb moyen de semaines louées	Taux d'occupation	Part clientèle étrangère	dont				
				NL	B	D	GB	Autres
Bessin	17,5	40,7%	31,8%	27,6%	17,7%	15,1%	24,2%	15,4%
Bocage	16,9	41,4%	25,2%	2,1%	16,6%	3,9%	42,7%	34,7%
Caen et environs	21,9	53%	21,2%	20%	13,1%	10,5%	18,7%	37,7%
Pays d'Auge	17,4	42,9%	29,9%	28,9%	20,4%	18,5%	20%	12,2%
Pays Sud Calvados	14,3	35,5%	26,5%	8%	17,4%	11,5%	33,9%	29,2%
Littoral	21,6	50,7%	30,1%	24,1%	24%	21,8%	20,2%	9,9%

Evolution du nb de semaines louées sur 5 ans



Nuitées	2013	2015	Evol 13/15	
			Nuitées	Parc
Bessin	64 369	65 242	+1,3%	-8 gîtes
Bocage	30 915	35 340	+14,3%	+ 3 gîtes
Caen et environs	26 464	29 074	+9,9%	+ 8 gîtes
Pays d'Auge	85 831	98 208	+14,4%	+ 15 gîtes
Pays Sud Calvados	15 435	18 061	+17%	+ 6 gîtes
Littoral	73 915	84 767	+14,7%	+ 7 gîtes